

# Program rozvoje obce Pustiměř

na období 2015-2020





## Obsah

### A. ANALYTICKÁ ČÁST

1. **Území** (historie obce)
2. **Obyvatelstvo** (spolková činnost, sociální situace)
3. **Hospodářství** (ekonomická situace, trh práce, cestovní ruch)
4. **Infrastruktura** (technická i., dopravní i.)
5. **Vybavenost**
6. **Životní prostředí**
7. **Správa obce** (Obecní úřad a kompetence obce, hospodaření a majetek obce, vnější vztahy a vazby)

### B. VÝCHODISKA PRO NÁVRHOVOU ČÁST

1. Vyhodnocení strategického dokumentu pro období 2010-2014
2. Vyhodnocení vlivu dalších koncepčních dokumentů
3. SWOT analýza

### C. NÁVRHOVÁ ČÁST

1. **Strategická vize**
2. **Programové cíle**
3. **Opatření**
4. **Rozvojové aktivity**
5. **Akční plán**

**Seznam obrázků**

**Seznam tabulek**

**Použité zkratky**

**Literatura, zdroje dat**



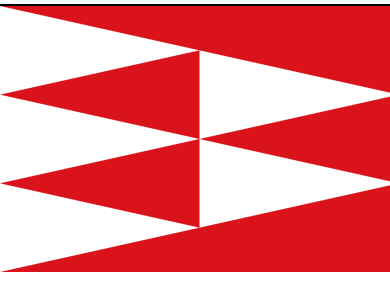
## Úvod

Program rozvoje obce Pustiměř pro období 2015-2020 je základním koncepčním dokumentem obce, který určuje směr obce, a který byl zpracován na základě Metodiky tvorby Programu rozvoje obce.

Program rozvoje obce, jako hlavní dokument řízení obce, zachycuje v analytické části komplexní zhodnocení situace obce a celkové zhodnocení silných a slabých stránek území, včetně příležitostí a hrozeb. Je zde určena dlouhodobá vize směřování rozvoje obce, která je v návrhové části rozpracována do podoby opatření a rozvojových aktivit ve střednědobém období. Součástí návrhové části je dále i akční plán.

Při zpracování strategie bylo využito jak expertní, tak komunitní metody plánování, přičemž pozornost byla věnována i představám občanů o budoucnosti obce.

Zpracovatelem strategie se stala poradenská a projektově manažerská společnost Pospíšil & Švejnoha, spol. s r. o.

Obec Pustiměř					
IČ	00292231			obec s rozšířenou působností	Vyškov
sídlo	Obec Pustiměř			pověřená obec	Vyškov
	Pustiměřské Prusy 79 683 21 Pustiměř				
starosta	Mgr. Miloš Nevřala		mikroregion	Melicko	
telefon/ fax	517 357 281	kraj (NUTS 3)	Jihomoravský	místní akční skupina	Na cestě k prosperitě
mobil	723 002 960	okres (NUTS 4)	Vyškov	první písemná zmínka	1232
e-mail	<a href="mailto:starosta@pustimer.eu">starosta@pustimer.eu</a>	www	<a href="http://www.pustimer.eu">www.pustimer.eu</a>		



## POPISNÉ A STATISTICKÉ ÚDAJE

<b>Charakter sídla:</b>	obec
<b>Stavební úřad:</b>	Vyškov
<b>Matrika:</b>	Pustiměř
<b>Pověřená obec:</b>	Vyškov
<b>Počet částí obce:</b>	2
<b>Počet katastrů:</b>	1
<b>Celková výměra:</b>	1250 ha
<b>Nadmořská výška v m:</b>	288
<b>Počet obyvatel k 31.12.2014:</b>	1711
<b>Z toho:</b>	<b>Muži: 833</b> <b>Ženy: 878</b> <b>Podíl žen: 51,3%</b> <b>V produktiv. věku: 1171</b>
<b>Průměrný věk:</b>	37,9
<b>Hustota osídlení:</b>	136,88 obyv./ km <sup>2</sup>
<b>Poloha:</b>	Obec Pustiměř se nachází v okrese Vyškov, kraj Jihomoravský. Leží na úpatí Dražanské vrchoviny cca 6 km severovýchodně od Vyškova. Obcí protéká Pustiměřský potok. V roce 1942 se s obcí sloučily Pustiměřské Prusy. Pustiměř je velkou zemědělskou obcí a najdeme ji západním směrem od dálnice D1.
<b>Kulturní památky:</b>	KP1- Kaple sv. Anny KP2 – Kostel sv. Benedikta KP3- Kostel sv. Pantaleona (rotunda) KP4- boží muka KP5- sousoší sv. Jana Nepomuckého KP6- krucifixy KP7- smírčí kámen KP8- fara KP9- zvonice se sochou sv. Jana Nepomuckého KP10- sousoší Kalvárie
<b>Počet ekonomických subjektů:</b>	394
<b>Nestátní neziskové organizace působící v obci:</b>	NNO1- MC Stonožka NNO2- Svaz postižených civilizačními chorobami NNO3- Sbor dobrovolných hasičů
<b>Občanské vybavení:</b>	
<b>Veřejný vodovod:</b>	ANO
<b>Kanalizace s napojením na ČOV:</b>	ANO
<b>Plynofikace:</b>	ANO
<b>Skládka tuh.dom.odpadu:</b>	NE
<b>Základní škola:</b>	ANO
<b>Mateřská škola:</b>	ANO
<b>Sportovní areály:</b>	NE
<b>Hipotrazy:</b>	NE
<b>Cyklotrazy:</b>	ANO
<b>Zpracovaná územně plánovací dokumentace:</b>	Územní plán obce z roku 2004, poslední změna (č. 2) je z r. 2010



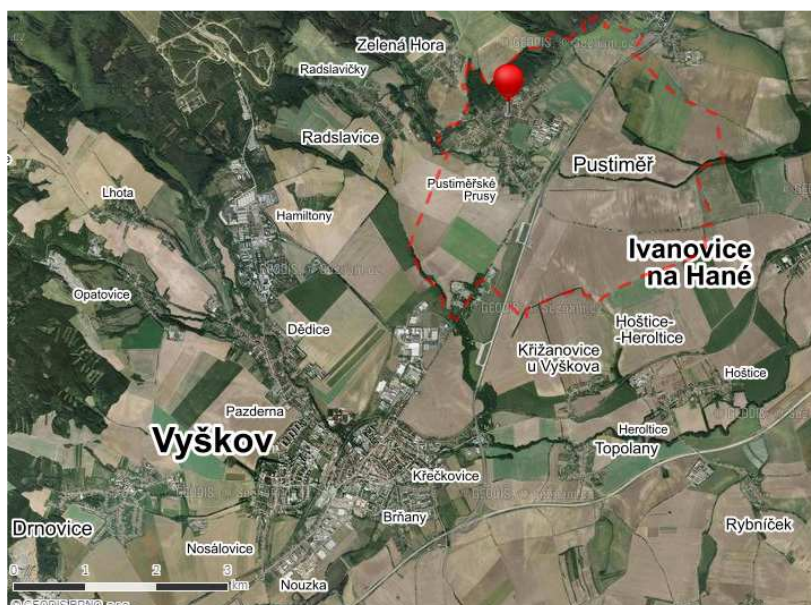
## A. Analytická část

Analytická část má za cíl charakterizovat dosavadní vývoj a současný stav socioekonomické sféry na území obce Pustiměř. Analýza jednotlivých oblastí (území, obyvatelstvo, hospodářství, infrastruktura, vybavenost, životní prostředí a správa obce) slouží k identifikaci klíčových jevů a vývojových trendů v obci. Datové podklady pochází z veřejně dostupných zdrojů a databází, např. Sčítání lidu, domů a bytů. Analýzy časových řad slouží nejen ke zpřesnění vývoje daných skutečností, ale i k vytváření prognóz, jež mohou ovlivnit uspořádání obce do budoucna. Hlavní analytické závěry jsou dále sumarizovány prostřednictvím analýzy SWOT.

### 1. Území

Obec Pustiměř se nachází v okrese Vyškov, kraj Jihomoravský. Leží na úpatí Dražanské vrchoviny cca 6 km severovýchodně od Vyškova. Obcí protéká Pustiměřský potok. Do roku 1926 patřila k Pustiměři Zelená Hora, v roce 1942 se s obcí sloučily Pustiměřské Prusy.

Pustiměř je velkou zemědělskou obcí a najdeme ji nedaleko severního okraje města Vyškov a západním směrem od dálnice D1. Obec se rozkládá pod jihovýchodními vrcholky Dražanské vrchoviny a podél toku Pustiměřského potoka. Na severozápadní okraj obce navazuje les, který dál od obce přechází v rozsáhlé lesy vojenského výcvikového prostoru Dědice. Západním směrem od obce je na toku Pustiměřského potoka vybudován rybník Hradisko a severně nedaleko rybníka je významné archeologické naleziště. Severním směrem od Pustiměře v oblasti vojenského prostoru jsou pozůstatky hradu Melice. V obci najdeme pěkné, památkově chráněné lipové stromořadí. Pustiměří prochází značená trasa lokální cyklostezky vedoucí z Vyškova do rekreační obce Plumlov a ke stejnojmennému zámku.



Obr. 1 Katastrální území obce Pustiměř (Zdroj: mapy.cz)



## Historie obce

Již v mladší době kamenné byly osídleny svahy u Pustiměře. Kolem r. 2000 př.n.l. byla osídlena ostrožna /pahorek/, která se nachází asi kilometr na západ od dnešní Pustiměře a v historické literatuře je tak místo označováno jako „Hradisko u Zelené Hory“. Při archeologických výzkumech v letech 1963-1964 byly objeveny tisíce střeptů, kamenné nástroje, korálky a také měděný náramek. Ze sídlištních jam z období asi 1600 př. n. l. pocházejí tenkostěnné nádoby, kostěná šídla, kamenné nástroje, jantarový korálek a bronzová jehlice. V letech 1050-450 př.n.l. vyrostlo na ostrožně patrně již mohutné sídliště. Při archeologických procesech zde byly nalezeny četné zlomky nádob (některé bohatě zdobené), zuhelnatělá obilná zrnka a drobná hliněná figurka představující medvěda.

Vstup slovanského obyvatelstva na území dnešního Pustiměřska nastal po období keltském a germánském. Pustiměřsko nabývalo již v období 5. - 7. stol. význam jako historická jednotka. Rozvinulo se jako opevněné hradisko u dnešní obce Zelená Hora. Rozvoj hradiska s dvojitým opevněním nastal v období Sámovy říše. Kolem hradiska postupně vznikala osídlená střediska, kde se usazovalo slovanské obyvatelstvo- pastevcí a zemědělci. Tyto obce zásobily hradisko a zároveň i sebe. Vyrábělo se vše, co bylo potřeba k životu. Jestliže kolem středisek procházeli kupci, jejich výrobky mohli koupit pouze knížata žijící na hradisku. Pustiměřské hradisko se řadilo na Moravě k čelným centrům. Významem bylo obdobné jako hradisko v Mikulčicích a ve Starých Zámčích u Líšné. Střežilo část Moravy a kupecké cesty od Litenčických vrchů až po Drahanskou vrchovinu, především dálkovou cestu probíhající Moravou až k Baltickému moři zvanou „Jantarová stezka“. Osídlení již tehdy zasahovalo do polohy dnešní Pustiměře, kde bylo na návrší důležité kultovní pohanské středisko od období keltského.

V době Velkomoravské říše bylo hradisko u Zelené Hory důležitým velkomoravským hradem. Hradištěm se však v té době mohl nazývat i opevněný dřevěný kostel, který stál nedaleko na návrší dnešní obce Pustiměř. Nalézá se zde část kamenné románské rotundy v Pustiměři, postavené na základech staré dřevěné stavby koncem 11. století. Z archeologických výzkumů lze usuzovat, že kostelík již mohl existovat jako dřevěný v době Velké Moravy. Lze též vyslovit hypotézu, že v době Velkomoravské říše bylo hradisko a kostelík u dnešní Pustiměře hlavním centrem celé pustiměřské župy.

Po pádu Velkomoravské říše nebylo hradisko zničeno a stalo se po přestavbě asi v 11. století vojenským a správním střediskem pustiměřské župy (na severu ohraničené řekou Zinou, na západě Svitavou a Svratkou a na východě pohořím Karpaty). Název Pustimir je uveden v prvním písemném pramenu, z první poloviny 11. století. Jedná se o opis latinské listiny, který se zachoval z 18. století v pražské kapitulní knihovně. Opis uchoval přesné znění zakládací listiny staroboleslavské kapituly z roku 1046. Listina uvádí „Pustimir“ jako jedno z větších středisek spolu Olomoucí, Přerovem, Rokytnou, Znojmem, Bítovem, Brnem, Spytihněví, Hodonínem, Strachotínem a Břeclaví.

Název Pustiměř znamená slovanské složené slovo, jehož výklad je různý. Může znamenat pustý sněm obce nebo pustou ohradu, také pusté místo nebo svět. V této době byla církevním střediskem v Pustiměři rotunda zasvěcená byzantskému světcí a patronu lékařů sv. Pantaleonovi, uctívanému i v současném západním světě. O rotundě se zachovala listina



psaná latinsky, datovaná mezi léta 1210 - 1232. Podle ní je olomoucký biskup Robert prvním historicky známým držitelem Pustiměře. Biskup Robert byl původem Angličan, byl příslušníkem cisterciáckého řádu, který se zabýval zemědělstvím a zahradnictvím. Biskup, který zde i pobýval, založil v Pustiměři vinice.

V roce 1340 založil v Pustiměři olomoucký biskup Jan VII. ženský klášter sv. Benedikta. Založením kláštera dosáhla slavná církevní minulost Pustiměře vrcholu.

Samotné městečko Pustiměř se vyvíjelo v blízkosti hradu Zelené Hory. Od druhé poloviny 13. století se v Pustiměři vyvinulo neodvislé soudnictví, tržní právo, určitá svoboda osoby a majetku „mýtní právo“, hrdelní právo a právo naučení pro 70 okolních vesnic. Vznikla též rychta, soudní místo. V roce 1344 došlo v Pustiměři k úpravě zásobování vodou, což bylo důležité pro celkový život i lázně, které tehdy byly v Pustiměři vystavěné olomouckým biskupem Janem VII. Ten též vybudoval v Pustiměři dva rybníky a mlýny. Z roku 1401 pochází první zatím známá zmínka o pustiměřské škole, která byla zároveň farní a klášterní. Městečko Pustiměř bylo městečkem poddanskýma stalo se spolu s tržním městečkem Vyškov základem vyškovského panství. V 15. století byl zničen biskupský hrad v Melicích a hradisko Zelená Hora husitskými vojsky. Jejich obnova již nenastala. Zůstal zde i zničený klášter, ten se přesto udržel až do roku 1588. Další rozvoj městečka Pustiměře podporovala v druhé pol. 16. století řada různých práv a výsad udělovaných pustiměřskou vrchností a olomouckým biskupstvím.

Zdárný rozkvět Pustiměře ukončila třicetiletá válka. Po odchodu Švédů z Vyškova v roce 1644 zůstaly v Pustiměři tři koně a tři krávy, dvůr byl vypálen. Stejně bylo vypáleno a vypleněno i městečko Pustiměř.

Co se týká školy v Pustiměři potom přesné zprávy máme od první poloviny 19. století. Škola stávala ve farní zahradě v místě, kde je kříž. Další školní budova byla vystavěna r. 1826 z části na pozemku farní zahrady a z části na obecním pozemku při cestě do Melic. Škola byla jednopatrová a měla jen jednu školní učebnu v prvním patře. V přízemí byl byt pro učitele. Denně navštívilo školu 140 žáků. Přicházeli i žáci z Německých Prus, Zelené Hory, Radslavic a Radslaviček. V roce 1885 byla postavena další škola. Tato budova byla již čtyřtřídní. V roce 1916 byla dostavěna další školní budova o 4 třídách. Časem vyvstala potřeba nové školní budovy a též zřízení měšťanské školy- od roku 1931 směla užívat název Masarykova smíšená škola měšťanská.

V červenci 1914 vypukla první světová válka. Během několika málo dnů byli povoláni někteří vojáci a byla vyhlášena všeobecná mobilizace. Domů z války se nevrátilo dvacet mužů. Někteří padli, jiní zůstali nezvěstní. Pomník padlým byl odhalen 28. října 1920. Podle sčítání z roku 1923 byl počet obyvatel 972. V roce 1926 začalo promítat kino, původně sokolské. Roku 1938 založena mateřská škola.

V té době už republika stála na počátku událostí, které vyústily v druhou světovou válku. Ta opět přinesla spoustu utrpení nejen pro armádu, ale též pro civilní obyvatelstvo. V roce 1943 přestěhovala Německá branná moc část posádky z Vyškova do Pustiměře a Prus. Vzhledem k tomu, že v těsné blízkosti obce se nachází letiště, bylo pro letadla ohrožená bombardováním zbudováno mnoho okopů v polích. K vyřešení nejnaléhavějších problémů byl 11.5.1945 založen revoluční národní výbor.



Po únoru 1948 dochází k přeměnám, které zejména pro sedláky znamenají velké nepříjemnosti. Musí čelit nátlaku funkcionářů KSČ a také členů Jednotného zemědělského družstva. V srpnu 1950 bylo založeno Jednotné zemědělské družstvo druhého typu. Veškeré společenské a kulturní organizace byly sdruženy v Národní frontě. Činná byla Osvětová beseda, Svazarm, Svaz žen, Sokol, Československý červený kříž, Místní hasičská jednota a Svaz československo- sovětského přátelství. Od roku 1967 měla obec zdravotní středisko, zubní ambulanci a poradnu pro matky s dětmi. Byla zmodernizována budova Sokolovny a zřízeno v ní širokoúhlé kino. V roce 1971 postaveno obchodní středisko „Radost“. V témže roce zahájena výstavba pustiměřského vodovodu, který byl dobudován v roce 1976. Roku 1986 se Pustiměř stala střediskovou obcí ( byla složena z pěti obcí sloučených v JZD „Mír“ Pustiměř – Pustiměř, Drysice, Podivice, Radslavice, Zelená Hora).

Události roku 1989 přinesly do obce oživení veřejného života. Byly uspořádány dotazníkové akce mezi občany a obce Drysice, Zelená Hora a Radslavice se opět osamostatnily. V červnu 1990 se po desetiletích konaly svobodné volby.

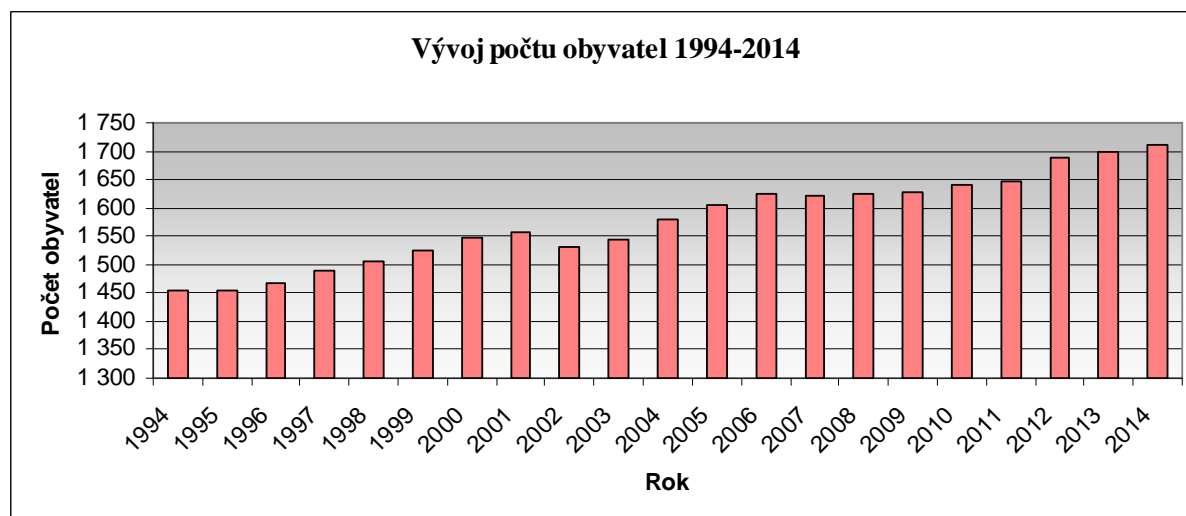
V roce 2002 /27.4./ jsme oslavili významnou událost v dějinách naší obce. Při příležitosti stého výročí posvěcení farního kostela sv. Benedikta v Pustiměři byl posvěcen i obecní prapor.

## **2. Obyvatelstvo**

Kapitola obyvatelstvo je zaměřena na informace pro stanovení potřebných kapacit zařízení a veřejných služeb obce a pro odhad charakteru potřeb obyvatelstva a celkového směřování rozvoje obce. Vývoj obyvatelstva je pro plánování rozvoje zcela zásadní, protože trvalý pokles počtu obyvatel nebo nepříznivý vývoj struktury obyvatel může mít pro další vývoj obce fatální důsledky.

V současnosti žije v Pustiměři 1711 obyvatel (stav k 31. 12. 2014). Z pohledu dlouhodobého srovnání lze vývoj počtu obyvatel hodnotit jako stoupající. Obec má aktuálně nejvyšší počet obyvatel za sledované období.





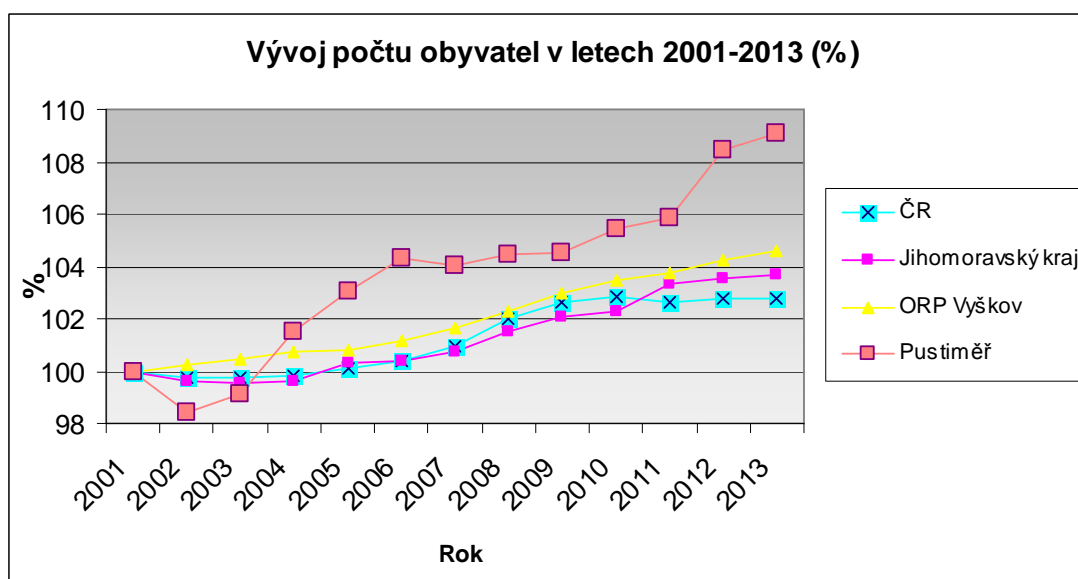
Obr. 2 Vývoj počtu obyvatel v letech 1994-2014 (Zdroj: ČSÚ)

Při sledování celkového přírůstku obyvatel v období 1991-2013 je pozornost zaměřena jak na přírůstek přirozený, tak přírůstek migrační. V obci za celé ohledované období dochází ke snižování počtu obyvatel především z důvodu migračního úbytku. Při součtu přirozených a migračních přírůstků za celé sledované období docházíme k výsledku, že v obci je kladný přirozený i migrační přírůstek. Celkový přírůstek byl za sledované období 33 osob, z nichž 10 bylo přirozeným přírůstkem a 23 migračním přírůstkem. Migrace převažuje. Obec by se tedy měla zaměřit na migrační opatření. Začlenit nové občany do chodu obce tak, aby se sami zapojovali do tradičních aktivit i se starousedlíky, a zároveň mohli přinést nový impuls do „místních vod“, aby zdejší obyvatelé neustrnuli na místě.

	Přirozený přírůstek	Migrační přírůstek	Celkový přírůstek		Přirozený přírůstek	Migrační přírůstek	Celkový přírůstek
1991	1	23	24	2003	3	34	37
1992	-6	8	2	2004	-1	25	24
1993	4	16	20	2005	8	12	20
1994	-4	5	1	2006	-4	0	-4
1995	-1	12	11	2007	7	-1	6
1996	0	23	23	2008	4	-2	2
1997	4	14	18	2009	-3	17	14
1998	1	16	17	2010	-2	8	6
1999	20	5	25	2011	7	37	44
2000	-3	11	8	2012	0	9	9
2001	0	6	6	2013	4	9	13
2002	-6	17	11	Celkem	27	335	362

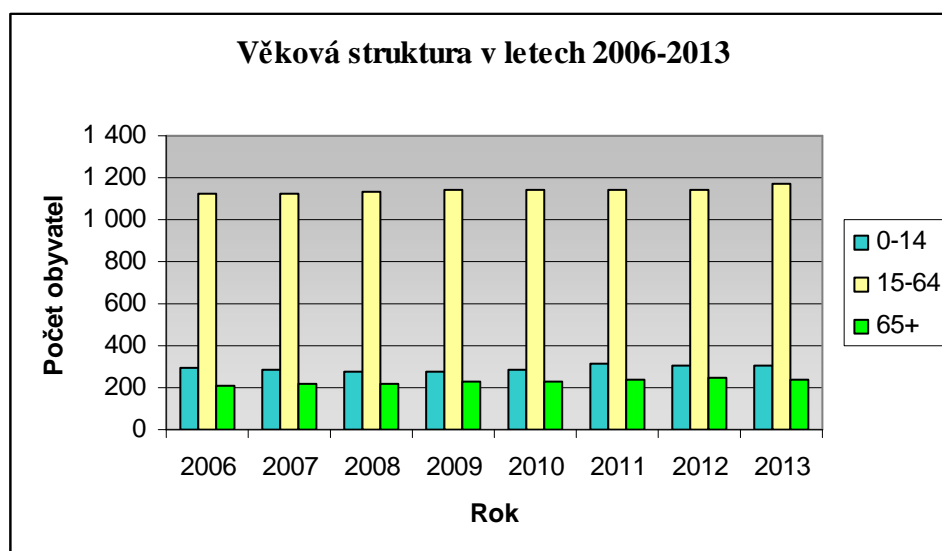
Tab. 1 Celkový přírůstek obyvatel 1991-2013 (Zdroj: ČSÚ)

Při zaměření na srovnání vývoje počtu obyvatel, je zřejmý odlišný vývoj počtu obyvatel obce ve srovnání se správním územím ORP Vyškov, Jihomoravským krajem i s daty za celé území ČR. Základem (tedy 100%) pro srovnání se stal rok 2001. V obci dochází ke stabilnímu nárůstu. Jednou z pravděpodobných příčin je i vybudování průmyslové zóny na okraji Vyškova, právě směrem k Pustiměři.



Obr. 3 Vývoj počtu obyvatel v letech 2001-2013 (Zdroj: ČSÚ)

Při zaměření na věkovou strukturu v obci lze sledovat za posledních 7 let neměnný vývoj. Ve struktuře obyvatel převažují obyvatelé v produktivním věku (15-64 let), složky v předproduktivním věku a poproduktivním věku jsou poměrně vyrovnané, v celém vývoji početně převažuje složka předproduktivní. Aktuálně je tedy obec v situaci, kdy je dobré budovat občanské vybavení pro děti (hřiště aj.), ale pozornost by měla být zaměřena i na složku obyvatel, kteří jsou starší 65 let. Obec by se tak měla zaměřit na opatření, aby i obyvatelé v poproduktivní složce měli v obci dostatečné „vyžití“ a nestěhovali se do větších obcí a měst, kde mají sice služby dostupnější, ovšem je zde určitá anonymita oproti životu ve venkovské obci.



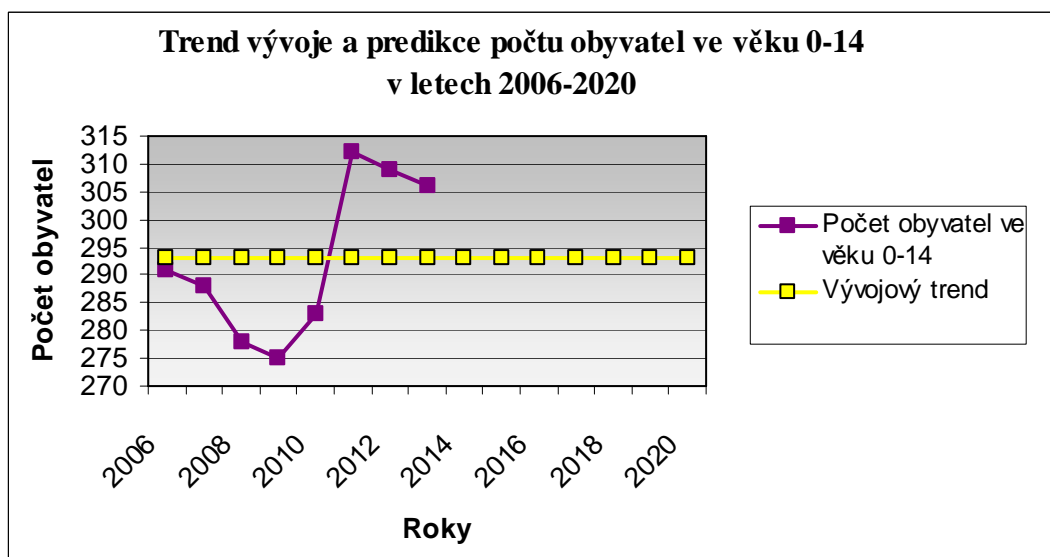
Obr. 4 Věková struktura v letech 2006-2013 (Zdroj: ČSÚ)

Ve stanoveném období do roku 2020 je v důsledku demografických trendů očekáván snižující se počet dětí ve věku do 14 let. Zároveň bude v důsledku stárnutí populace a prodlužující se



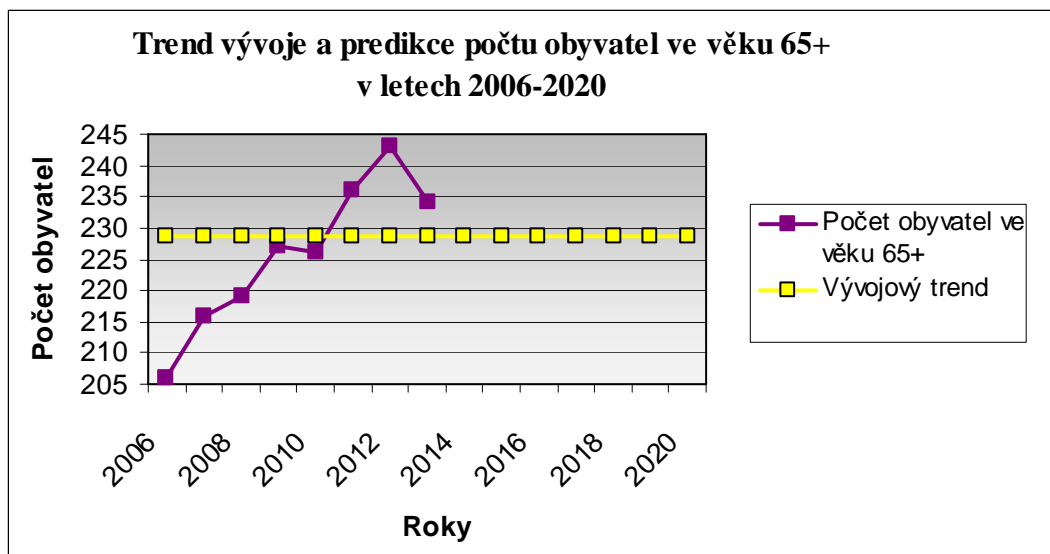
délky života přibývat obyvatel ve věku nad 65 let. Pro tyto obyvatele pak bude důležité, aby měli v obci k dispozici sociální služby, ať už pobytové nebo terénní, aby nebyli odkázáni pouze na pomoc rodiny, jak se dost často stává.

Prognózy vývoje předproduktivní a poproduktivní složky obyvatelstva se nachází v následujících grafech. Při výpočtu byl použit výpočet trendové funkce (lineární trend) spolu s predikcí vývoje do budoucna. Prognózy mohou obci ukázat, zda budou do budoucna na základě dosavadního vývoje, potřeba zavést nějaká speciální opatření v důsledku nárůstu počtu obyvatel v jedné nebo druhé složce. Jako první byla vytvořena predikce pro předproduktivní generaci. Zde je oproti očekávaným skutečnostem patrný, i když pouze slabý, nárůst počtu obyvatel v této věkové kategorii. Obec tedy nemusí počítat se zaváděním razantních opatření jako je navyšování kapacit mateřské či základní školy, na druhou stranu se může zaměřit na opatření, jak zpříjemnit život maminek na mateřské dovolené. Vliv na počet dětí do r. 2020 může mít i současný životní styl mladých lidí v produktivním věku. Jedná se především o prodloužení mládí, neuzavírání manželství a také skutečnost, že se čím dál více mladých lidí rozhoduje nemít potomky.



Obr. 5 Trend vývoje a predikce počtu obyvatel ve věku 0-14 v letech 2006-2020  
(Zdroj: ČSÚ, vlastní úprava)

Predikce vývoje počtu obyvatel ukazuje pravděpodobný přírůstek nebo úbytek obyvatel v dané věkové kategorii. Trend vývoje poproduktivní složky obyvatel (ve věku 65+) znázorňuje pouze nepatrné výkyvy v počtech jedinců v této věkové kategorii, trend je dokonce vyrovnaný v časovém úseku od roku 2015. Do budoucna se tak, přes stárnutí populace, neočekává razantní nárůst obyvatelstva nad 65 let.



Obr. 6 Trend vývoje a predikce počtu obyvatel 65+ v období 2006-2020 (Zdroj: Data ČSÚ, vlastní úprava)

Při zaměření na vývoj vzdělanosti obyvatelstva v obci v období 2001-2011 u obyvatelstva staršího 15 let, a to podle stupně vzdělání, lze spatřit snižující se trend v počtu obyvatel se základním vzděláním, naopak se v obci zvýšil počet obyvatel s dokončeným vysokoškolským vzděláním.

		2001	2011
Obyvatelstvo ve věku 15 a více let		1248	1 347
z toho podle stupně vzdělání	bez vzdělání	2	6
	základní včetně neukončeného	301	220
	střední vč. vyučení (bez maturity)	519	519
	úplné střední (s maturitou)	323	401
	nástavbové studium	38	37
	vyšší odborné vzdělání	57	22
	vysokoškolské	8	114

Tab. 2 Vzdělanost obyvatelstva v období 2001-2011 (Zdroj: Sčítání lidu domů a bytů (dále jen SLDB))

### Spolková činnost

V obci v současnosti funguje několik spolků- Mateřské centrum Stonožka Pustiměř, o.s., Svaz postižených civilizačními chorobami v ČR a Sbor dobrovolných hasičů. Obec podporuje spolkovou činnost především poskytováním věcných darů.

Sportovní vyžití v obci zajišťují tyto spolky: Fotbalový klub Pustiměř, Horolezecký oddíl Rebel Pustiměř, Tělovýchovná jednota Pustiměř- Sdružení Pustiměřských lezců, a také nohejbalový tým NK Pustiměř.



Realizační subjekt	Název akce	Cílová skupina	Partneři	Termín realizace
SDH Pustiměř	Mikulášská besídka	děti, dospělí		leden
SDH Pustiměř	Dětský karneval	děti		31.1.
Pod záštitou pana starosty	Turnaj v dámě	děti, dospělí	obec	5.2.
Obec	Ostatky	děti, dospělí		14.2.
MC Stonožka	Jarní bazárek	dospělí	obec	21.3.
	Velikonoční jarmark			
MC Stonožka	Dětský den	děti		červen
			Červený kříž, obecní knihovna, čtenářský klub...	
Obec	Beseda s důchodci			září
	Den kouzel			
MC Stonožka	Uspávání zvířátek	děti	MŠ Pustiměř	listopad
Obec	Turnaj v šachu v obecní knihovně	děti, dospělí		listopad
MŠ Pustiměř	Pečení perníčků	děti		prosinec
MC Stonožka	Vánoční dílničky	děti, dospělí		prosinec
Obec	Obecní ples	dospělí	ŽŠ a MŠ	prosinec
	Vánoční vystoupení			prosinec
	Tvoření s rodiči v MŠ			prosinec
	Stavění Betlému			prosinec
	Zdobení vánočního stromku	děti		prosinec

Tab. 3 Osvětové, kulturní a společenské akce v obci (údaje obec, vlastní úprava)

Pestrost akcí pořádaných v průběhu celého roku zlepšuje vztah obce a místní veřejnosti. Jedná se o akce kulturní, sportovní, společenské, práce s dětmi a mládeží aj. Obec je při těchto akcích nejen realizátorem, ale i partnerem hned při několika akcích, které zároveň je i materiálně podporuje. Občané a veřejnost jsou o těchto akcích informováni na webových stránkách obce, kde jsou k dispozici nejen informace o době konání a další podrobnosti, ale i fotografie z již proběhlých akcí.

### Sociální situace

V oblasti národnostního složení obyvatelstva se v roce 2001 nikdo nehlásil k jiné národnosti než je česká, moravská a slovenská, což se nezměnilo a ni při sčítání v roce 2011. Ke zbývajícím nabízeným národnostem se nepřihlásil nikdo. Obec v této oblasti nemá žádné problémy, které by ohrožovaly její stabilitu či bezpečnost, popřípadě potřebovaly zvláštní přístup či řešení.



### 3. Hospodářství

#### Ekonomická situace

Při zaměření na strukturu obyvatel podle ekonomické aktivity v obci v letech 2001 a 2011 lze sledovat nárůst jejich počtu osob. Počet ekonomicky aktivních i ekonomicky neaktivních je poměrně vyrovnaný, u ekonomicky neaktivních však došlo ke snížení počtů osob. Vliv na tento stav však může mít o počet osob s nezjištěnou ekonomickou aktivitou. Aby obec nepřicházela o ekonomicky aktivní obyvatele např. v důsledku stěhování, měla by se zaměřit na fakt, že se současných žáků, studentů a učňů se bude již za několik let většina z nich ucházet o práci, a proto je i pro obec výhodné, aby podporovala rozvoj ekonomických činností v obci a snažila se o přilákání větších ekonomických subjektů, kteří by mohli tyto žáky zaměstnat.

	2001	2011
Obyvatelstvo	1528	1636
Ekonomicky aktivní	748	852
v tom zaměstnaní	684	792
z toho pracující důchodci	19	23
z toho ženy na mat. dovolené	6	20
nezaměstnaní	64	60
Ekonomicky neaktivní celkem	775	747
z toho nepracující důchodci	318	311
z toho žáci, studenti, učni	292	270
Osoby s nezjištěnou ekonomickou aktivitou	5	37

Tab. 4 Ekonomická aktivita v obci v letech 2001-2011(SLDB 2001 a 2011, vlastní úprava)

Podle údajů z registru ekonomických subjektů má v obci sídlo aktuálně 394 ekonomických subjektů. Z většiny se jedná o OSVČ, přičemž nejvíce podnikatelských subjektů je z oblasti velkoobchod, maloobchod; opravy a údržba motorových vozidel. Ve většině případů nedochází k zaměstnávání jiných osob, nachází se zde však i akciové a obchodní společnosti. Čím více zde bude větších ekonomických subjektů, tedy i více zaměstnavatelů, bude to pro obec z hlediska příjmu do rozpočtu výhodnější, než v situaci, kdy má hodně OSVČ. Pozemky v průmyslové zóně jsou částečně obecní, částečně soukromé, obec však v současnosti neuvažuje o zvýhodněném poskytování pozemků investorům, kvůli komplikovanosti řešení scelení pozemků, jejich výkupu či směně. Zároveň by však uvítala akce soukromých investorů.

Struktura podnikatelských subjektů dle ARES se nachází v následující tabulce:

Ekonomické subjekty ARES - pouze aktivní subjekty			
č.	Právní forma	IČ	Obchodní firma
			Místo podnikání
1	Fyzická osoba podnikající dle živnostenského zákona zapsaná v obchodním rejstříku	27660834	Ihor Podolyan
			Pustiměřské Prusy 77
2	Fyzická osoba podnikající dle živnostenského zákona zapsaná v obchodním rejstříku	27682633	Mykhaylo Vasiv
			Pustiměřské Prusy 23



3	Fyzická osoba podnikající dle živnostenského zákona zapsaná v obchodním rejstříku	28344464	Claire Marion Osborne Pustiměř 126
4	Fyzická osoba podnikající dle jiných zákonů než živnostenského a zákona o zemědělství nezapsaná v obchodním rejstříku	785211	Jiří Bonczek Pustiměřské Prusy 176
5	Fyzická osoba podnikající dle jiných zákonů než živnostenského a zákona o zemědělství nezapsaná v obchodním rejstříku	722618	Eva Navrátilová Pustiměř 15
6	Fyzická osoba podnikající dle jiných zákonů než živnostenského a zákona o zemědělství nezapsaná v obchodním rejstříku	72515376	Radomil Kubiš Pustiměřské Prusy 125
7	Fyzická osoba podnikající dle jiných zákonů než živnostenského a zákona o zemědělství nezapsaná v obchodním rejstříku	48836141	Gabriela Machová Pustiměř 86
8	Fyzická osoba podnikající dle jiných zákonů než živnostenského a zákona o zemědělství nezapsaná v obchodním rejstříku	71199365	Alena Petříčková Pustiměřské Prusy, Příční 294/2
9	Fyzická osoba podnikající dle jiných zákonů než živnostenského a zákona o zemědělství nezapsaná v obchodním rejstříku	736929	Libor Bednář Pustiměřské Prusy, Zelenohorská 302/11
10	Fyzická osoba podnikající dle jiných zákonů než živnostenského a zákona o zemědělství nezapsaná v obchodním rejstříku	75370085	Marcela Klesnilová Pustiměř 129
11	Fyzická osoba podnikající dle jiných zákonů než živnostenského a zákona o zemědělství nezapsaná v obchodním rejstříku	48903001	Lubomír Drbal Pustiměřské Prusy 207
12	Fyzická osoba podnikající dle jiných zákonů než živnostenského a zákona o zemědělství nezapsaná v obchodním rejstříku	42664501	Jaroslav Drbal Pustiměřské Prusy 184
13	Fyzická osoba podnikající dle jiných zákonů než živnostenského a zákona o zemědělství nezapsaná v obchodním rejstříku	62120336	Radomír Piňos Pustiměř 253
14	Fyzická osoba podnikající dle jiných zákonů než živnostenského a zákona o zemědělství nezapsaná v obchodním rejstříku	65372581	Ing. Romana Sasková Pustiměřské Prusy 120
15	Fyzická osoba podnikající dle jiných zákonů než živnostenského a zákona o zemědělství nezapsaná v obchodním rejstříku	74234757	Jozef Remeta Pustiměř 248
16	Fyzická osoba podnikající dle jiných zákonů než živnostenského a zákona o zemědělství nezapsaná v obchodním rejstříku	87027755	Zbyněk Pořízek Pustiměř 125
17	Fyzická osoba podnikající dle jiných zákonů než živnostenského a zákona o zemědělství nezapsaná v obchodním rejstříku	70557161	Martina Albrechtová MVDr. Pustiměřské Prusy 254
18	Fyzická osoba podnikající dle jiných zákonů než živnostenského a zákona o zemědělství nezapsaná v obchodním rejstříku	46273883	Dagmar Janská Pustiměř 227
19	Fyzická osoba podnikající dle jiných zákonů než živnostenského a zákona o zemědělství nezapsaná v obchodním rejstříku	67496962	Lubomír Adamec Pustiměřské Prusy 3



20	Fyzická osoba podnikající dle jiných zákonů než živnostenského a zákona o zemědělství nezapsaná v obchodním rejstříku	46984381	Vlasta Dorazilová Pustiměř 54
21	Fyzická osoba podnikající dle jiných zákonů než živnostenského a zákona o zemědělství nezapsaná v obchodním rejstříku	75962632	Pavel Indrych Pustiměřské Prusy 236
22	Fyzická osoba podnikající dle jiných zákonů než živnostenského a zákona o zemědělství nezapsaná v obchodním rejstříku	87558823	Jakub Pernica Pustiměřské Prusy 242
23	Fyzická osoba podnikající dle jiných zákonů než živnostenského a zákona o zemědělství nezapsaná v obchodním rejstříku	10103163	Ing. Vladimír Knap Pustiměř 133
24	Fyzická osoba podnikající dle jiných zákonů než živnostenského a zákona o zemědělství nezapsaná v obchodním rejstříku	65373367	Oliver Kolařík Pustiměř 124
25	Fyzická osoba podnikající dle jiných zákonů než živnostenského a zákona o zemědělství nezapsaná v obchodním rejstříku	72535521	MUDr. Eva Pourová Pustiměř 74
26	Fyzická osoba podnikající dle jiných zákonů než živnostenského a zákona o zemědělství nezapsaná v obchodním rejstříku	47410116	MUDr. Tomáš Muroň Pustiměř 74
27	Fyzická osoba podnikající dle jiných zákonů než živnostenského a zákona o zemědělství nezapsaná v obchodním rejstříku	72334746	Zuzana Sodomová Pustiměřské Prusy 62
28	Zemědělský podnikatel - fyzická osoba nezapsaná v obchodním rejstříku	1210784	Petr Němec Pustiměř 148
29	Zemědělský podnikatel - fyzická osoba nezapsaná v obchodním rejstříku	45420203	Ladislav Bureš Pustiměř 49
30	Zemědělský podnikatel - fyzická osoba nezapsaná v obchodním r.	46270469	Břetislav Navrátil Pustiměř 15
31	Zemědělský podnikatel - fyzická osoba nezapsaná v obchodním rejstříku	46271589	Jan Přikryl Pustiměřské Prusy 18
32	Zemědělský podnikatel - fyzická osoba nezapsaná v obchodním rejstříku	75131421	Klimeš Martin Pustiměřské Prusy 222
33	Zemědělský podnikatel - fyzická osoba nezapsaná v obchodním rejstříku	46270485	Otakar Vávra Pustiměř 120
34	Zemědělský podnikatel - fyzická osoba nezapsaná v obchodním rejstříku	67497861	Antonín Grmela Pustiměřské Prusy 108
35	Zemědělský podnikatel - fyzická osoba nezapsaná v obchodním rejstříku	72385880	Jana Lankašová Pustiměřské Prusy 90
36	Zemědělský podnikatel - fyzická osoba nezapsaná v obchodním rejstříku	46270477	Bohumír Provazník Pustiměřské Prusy 99
37	Zemědělský podnikatel - fyzická osoba nezapsaná v obchodním rejstříku	46270493	Jaromír Pospíšil Pustiměř 231
38	Zemědělský podnikatel - fyzická osoba nezapsaná v obchodním rejstříku	75133725	Ludmila Němcová Pustiměř 148
39	Veřejná obchodní společnost	25568582	Embark, v.o.s., Pustiměř 206





40	Společnost s ručením omezeným	26971496	Lékárna Sidonia, spol. s r.o. v likvidaci Pustiměř 254
41	Společnost s ručením omezeným	1797786	Tesařství, pokrývačství Drmola, s.r.o. Pustiměř 117
42	Společnost s ručením omezeným	27677745	Morava odbyt s.r.o. Pustiměř 117
43	Společnost s ručením omezeným	28286359	HAMMAN, s.r.o. Pustiměřské Prusy 105
44	Společnost s ručením omezeným	25592424	CHOCOCASTRO, s.r.o. Pustiměř 54
45	Společnost s ručením omezeným	26253305	Bugala SLOW - NATUR, s.r.o. Pustiměř 47
46	Společnost s ručením omezeným	26292149	D - Klima s.r.o. Pustiměř 54
47	Společnost s ručením omezeným	60697938	Moraviatisk Vyškov spol. s r.o. Pustiměř 180
48	Společnost s ručením omezeným	60737751	V.A.P.K., s.r.o. Pustiměř 709
49	Společnost s ručením omezeným	46995544	VZT Dorazil, spol. s r.o. Pustiměř 206
50	Společnost s ručením omezeným	60704772	"RE-EXPO s r.o." Pustiměř 168
51	Společnost s ručením omezeným	60716541	INSTALO BaB, spol. s r.o. Pustiměř 163
52	Společnost s ručením omezeným	60746416	OLIN s.r.o. v likvidaci Pustiměřské Prusy 82
53	Společnost s ručením omezeným	25305191	MORAVIACOPY Vyškov spol. s r.o. v likvidaci Pustiměř 117
54	Společnost s ručením omezeným	25517066	Benton Trading s.r.o. Pustiměřské Prusy 120
55	Společnost s ručením omezeným	25571419	DPS-T s.r.o. Pustiměř 117
56	Společnost s ručením omezeným	26225581	GOODSTAV spol. s r.o. "v likvidaci" Pustiměřské Prusy 162
57	Společnost s ručením omezeným	26275651	GAA Agency, s.r.o. Pustiměř 86



58	Společnost s ručením omezeným	27866904	VILUI s.r.o. Pustiměřské Prusy 55	
59	Společnost s ručením omezeným	29267129	Geometrix, s.r.o. Pustiměřské Prusy, Příční 280/9	
60	Společnost s ručením omezeným	1447807	KAPIZmont s.r.o. Pustiměř 117	
61	Společnost s ručením omezeným	2585511	Palem s.r.o. Pustiměřské Prusy 186	
62	Společnost s ručením omezeným	48906182	AMSA, spol. s r.o. Pustiměř 117	
63	Společnost s ručením omezeným	2639092	VHS - stavby Vyškov s. r. o. Pustiměř 83	
64	Společnost s ručením omezeným	63493594	DREPOS s.r.o. Pustiměř 240	
65	Akciová společnost	15526305	E K O T E R M E X, a. s. Pustiměřské Prusy 268	
66	Společenství vlastníků jednotek	26972875	Společenství vlastníků jednotek domu Pustiměř č.p. 226 Pustiměř 226	ORRES
67	Společenství vlastníků jednotek	27665798	Společenství vlastníků jednotek domu Pustiměř č.p.224 Pustiměř 224	ORRES
68	Společenství vlastníků jednotek	27731600	Společenství vlastníků jednotek domu Pustiměř č.p.225 Pustiměř 225	ORRES
69	Společenství vlastníků jednotek	27754006	Společenství vlastníků jednotek domu Pustiměř č.p. 223 Pustiměř 223	ORRES
70	Družstvo	49970810	Morava Pustiměř, družstvo Pustiměř 117	ORRES, RŽPEZP CEDR, DPHSD
71	Příspěvková organizace	46271015	Základní škola a Mateřská škola, Pustiměř, okres Vyškov Pustiměř 207	RES RŠRA, RIS CEDR
72	Zahraniční	88702073	Wouter Kindt Pustiměř 79	RESR ŽP DPH
73	Spolek	1492683	Čtenářský klub Crhy a Strachoty (Cyrila a Metoděje) při Obecní knihovně v Pustiměři o.s. Pustiměřské Prusy 79	RESOSS
74	Spolek	27023575	Skupina historického šermu SIGNUM Pustiměř 124	RESOSS
75	Spolek	22724613	Mateřské centrum Stonožka Pustiměř, o.s. Pustiměřské Prusy 79	RESOSS
76	Evidované církevní právní osoby	61731323	Římskokatolická farnost Pustiměř Pustiměř 84	RES RCNS



77	Organizační jednotka sdružení	65841026	Sdružení pustiměřských lezců, Pustiměř	
			Pustiměř	RESOSS
78	Pobočný spolek	71155937	ZO ČSOP Brněnsko	ORRES
			Pustiměřské Prusy 103	CEDR
79	Pobočný spolek	75103664	Základní organizace chovatelů poštovních holubů Vyškov	
			Pustiměř 139	RES
80	Pobočný spolek	2043921	ČESKÝ SVAZ CHOVATELŮ, Základní organizace Pustiměř	
			Pustiměřské Prusy 140	RESOSS
81	Pobočný spolek	75017920	Svaz postižených civilizačními chorobami v ČR, o.s. základní organizace Pustiměř	
			Pustiměř 175	RES
82	Honební společenstvo	47410183	Honební společenstvo Pustiměř - Drysice	
			Pustiměřské Prusy 87	RES
83	Svazek obcí	70949271	Svazek obcí "Melicko"	RES
			Pustiměřské Prusy 79	RARIS
84	Obec	292231	Obec Pustiměř	RES
			Pustiměř 79	RARISCEDR

Tab. 5 Ekonomické subjekty dle ARES

Pokud se zaměříme na počet zaměstnaných v obci a odvětví ekonomické činnosti, ve kterém pracují, tak dle SLDB 2011 byla velká část obyvatelstva v Pustiměři zaměstnána v průmyslu, a to více než 31,5 % ze zaměstnaných obyvatel. Další významný podíl pak zaujímala veřejná správa, velkoobchod a maloobchod, oprava a údržba motorových vozidel.

Průmyslová zóna Sochorova ve Vyškově je od naší obce vzdálena asi 4 km, v budoucnu by tedy mohla být propojena s již existující průmyslovou zónou v katastru Pustiměře. V průmyslové zóně působí podniky zaměřující se na výrobu bezpečnostních skel, kouřovodů či zpracování dřeva. Vzhledem k výhodné vzdálenosti a dobré komunikační i časové dostupnosti pracuje velké procento obyvatel Pustiměře i v průmyslové zóně Sochorova. V Pustiměři se projevují jasné suburbanizační efekty. Pracující v průmyslové zóně ve Vyškově zde pouze pracují, ale díky blízkosti Vyškova bydlí ve venkovské obci, a to i díky dopravní dostupnosti a občanské vybavenosti, která se v obci nachází.

Při zaměření na situaci ve správním obvodu ORP Vyškov, pracovalo v průmyslu 28 % obyvatel ve stejném roce. V okrese Vyškov se podíl pracujících rovnal 29 %, a v Jihomoravském kraji 24 % obyvatel, více osob než ve stavebnictví pak pracovalo v odvětví velkoobchod a maloobchod. V tomto srovnání tedy obce nijak výrazně nepřevyšuje hodnoty jak v ORP, tak v celookresním srovnání.



Počet podnikatelských subjektů celkem		339
podle převažující činnosti	Zemědělství, lesnictví, rybářství	21
	Průmysl celkem	65
	Stavebnictví	59
	Velkoobchod a maloobchod; opravy a údržba motorových vozidel	66
	Doprava a skladování	9
	Ubytování, stravování a pohostinství	13
	Informační a komunikační činnosti	3
	Peněžnictví a pojišťovnictví	21
	Činnosti v oblasti nemovitostí	8
	Profesní, vědecké a technické činnosti	33
	Administrativní a podpůrné činnosti	1
	Veřejná správa a obrana; povinné sociální zabezpečení	3
	Vzdělávání	1
	Zdravotní a sociální péče	4
	Kulturní, zábavní a rekreační činnosti	4
	Ostatní činnosti	21
	Nezjištěno	7
	podle právní formy	Státní organizace
Akciové společnosti		2
Obchodní společnosti		29
Družstevní organizace		2
Živnostníci		241
Svobodná povolání		29
Zemědělské podnikatelé		11
Ostatní právní formy		24

Tab. 6 Struktura hospodářské činnosti k 31.12.2013 (Zdroj: ČSÚ, Městská a obecní statistika-MOS)

Více než dvě třetiny katastrálním územím tvoří orná půda, v obci se nachází zemědělské družstvo Morava Pustiměř. Orientuje na rostlinnou i živočišnou výrobu. Rostlinná výroba je zaměřena na pěstování obilnin, cukrovky a píce. Živočišná výroba na chov skotu, prasat a ovcí. Soukromí zemědělci se orientují pouze na rostlinnou výrobu se stejným zaměřením.

Podle údajů z ČSÚ představovala orná půda na konci roku 2013 v okrese Vyškov 49,3 % z celkového množství 87 593 ha půdy v katastrálním území okresu. Nejnovější údaje o výměře orné půdy z celkové plochy Jihomoravského kraje jsou z r. 2013. Orná půda tehdy zaujímal 49% plochy JMK. O výměře a druhu pozemků, které se nacházejí na katastrálním území obce vypovídá následující tabulka.



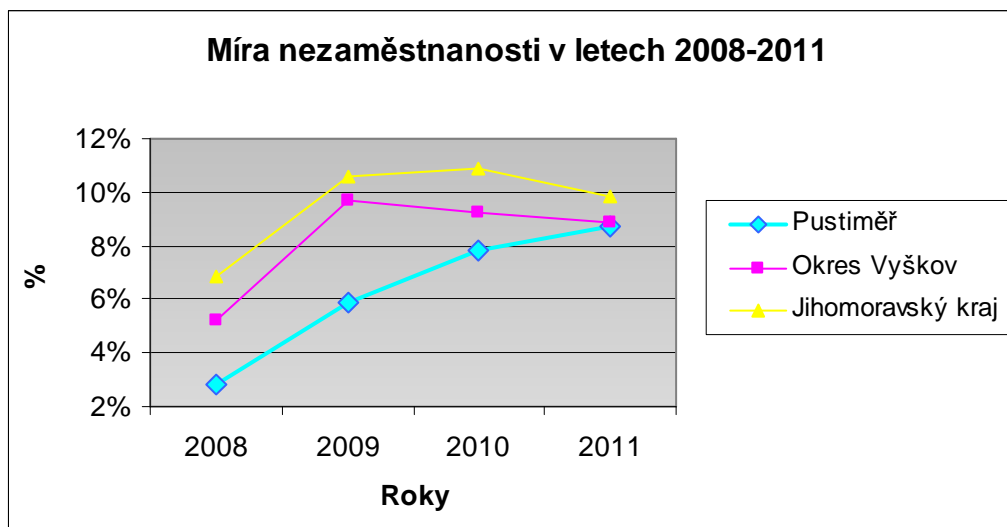
Druh a způsob využití pozemku	Počet	Výměra [m2]
orná půda	4 074	9 476 587
vinice	17	14 705
zahrada	1 025	568 229
ovocný sad	25	74 166
trvalý travní porost	356	181 980
lesní pozemek	340	351 011
vodní plocha, koryto vodního toku přirozené nebo upravené	289	62 130
vodní plocha, vodní nádrž umělá	2	7 526
zastavěná plocha a nádvoří	854	278 785
zastavěná plocha a nádvoří, společný dvůr	9	5 962
zastavěná plocha a nádvoří, zbořeniště	30	4 316
ostatní plocha, silnice	264	304 505
ostatní plocha, ostatní komunikace	703	246 919
ostatní plocha, zeleň	2	828
ostatní plocha, sportoviště a rekreační plocha	55	133 641
ostatní plocha, hřbitov, urnový háj	3	12 466
ostatní plocha, manipulační plocha	69	45 528
ostatní plocha, dobývací prostor	25	17 903
ostatní plocha, jiná plocha	795	563 863
ostatní plocha, neplodná půda	301	156 332

Tab. 7 Charakteristika pozemků na katastrálním území obce k 3.2.2015 (Zdroj: ČÚZK)

Z pohledu ekonomických subjektů je samozřejmě důležité, aby byli obcí motivováni k rozšiřování svých služeb, a také k většímu zapojení do chodu a rozvoje obce. Jednou z možností je i pomoc při rozšiřování komerčních služeb v obci. Přestože převažují osoby samostatně výdělečně činné, měla by zde být snaha obce o zlepšení podmínek v obci i pro větší zaměstnavatele. Jednou z možností je nabídnout těmto subjektům zvýhodněné pozemky, snížení daní apod. Přestože se to jeví jako poměrně nákladné řešení, v dlouhodobém horizontu může podpořit rozvoj obce.

### Trh práce

Míra nezaměstnanosti ve sledovaném období 2008-2011 v obci rostla. Křivky vývoje v Jihomoravském kraji a okrese Vyškov jsou velmi podobné, přestože jsou samozřejmě na jiné úrovni nezaměstnanosti. Velký vliv na tento ukazatel, jako na celý trh práce měla ekonomická krize, která přinesla zvýšení počtu nezaměstnaných, a to především po roce 2009 v celém okrese i kraji, jak je patrné z grafu. V obci se zvýšení projevilo až spíše během roku 2010. V obci se tehdy bohužel negativně projevila jednostranná orientace na průmysl. Statistika zahrnuje takto krátké období, protože v jiných letech se nezaměstnanost v obcích nezjišťovala nebo se vypočítávala podle jiné metodiky, tudíž by byla s ostatními údaji nesrovnatelná.



Obr. 7 Míra nezaměstnanosti v letech 2008-2011 (Zdroj: ČSÚ)

Při zaměření na vývoj počtu dosažitelných uchazečů ve stejném období připadajících na jedno volné pracovní místo, údaje jsou známy pouze za rok 2009 a 2010, tedy období ekonomické krize. V roce 2009 připadalo na jedno volné pracovní místo 14,7 dosažitelných uchazečů. V roce 2010 bylo uchazečů již „pouze“ 10,5. Pokud se zaměříme na definici dosažitelných uchazečů, jedná se o uchazeče o zaměstnání, kteří mohou bezprostředně nastoupit do zaměstnání při nabídce vhodného pracovního místa, tj. evidovaní nezaměstnaní, kteří nemají žádnou objektivní překážku pro přijetí zaměstnání.

Z důvodu nedostatku pracovních míst je velké množství obyvatel nuceno za prací dojíždět., stejně jako žáci a studenti. Ti nejčastěji dojíždí do Vyškova, Prostějova a Brna. Podobná situace je i u zaměstnaných. K situaci, že by obyvatelé z obce vyjížděli za prací nebo studiem do jiného kraje dochází ve 26 případech. Do zahraničí nevyjíždí nikdo.

		<b>Celkem</b>	
Vyjíždějící celkem		489	
v tom	vyjíždějící do zaměstnání	363	
	v tom	v rámci obce	40
		do jiné obce okresu	236
		do jiného okresu kraje	61
		do jiného kraje	26
		do zahraničí	-
	vyjíždějící do škol	126	
	v tom	v rámci obce	29
mimo obec		97	





Tab. 8 Vyjíždějící do zaměstnání a škol v roce 2011 (Zdroj: SLDB 2011)

Pustiměř nemá na svém katastru žádný regionálně významný hospodářský subjekt, nepočítáme-li místní podniky v průmyslové zóně a zemědělské družstvo (všechny kolem 50 zaměstnanců).








### Cestovní ruch

Mezi turistické zajímavosti v Pustiměři ze zařadit především prvky kulturní. Jejich seznam se nachází v následující tabulce.





Památka	Fotografie	Rejstříkové číslo v <u>ÚSKP</u>	Termín, od kdy je památka chráněna
Sousoší sv. Jana Nepomuckého (Pustiměř)		28957/7-3763	3. května 1958
Smírčí kámen (Pustiměř)		101265	15. listopad 2004
Krucifix (Pustiměř)		23267/7-3770	3. květen 1958
Krucifix (Pustiměř)		46792/7-3768	3. květen 1958



Památka	Fotografie	Rejstříkové číslo v <u>ÚSKP</u>	Termín, od kdy je památka chráněna
Krucifix (Pustiměř)		32726/7-3769	3. květen 1958
Krucifix (Pustiměř)		34965/7-3771	3. květen 1958
Kostel sv. Pantaleona, rotunda, zřícenina (Pustiměř)		31524/7-3760	3. květen 1958
Kaple sv. Anny (Pustiměř)		24773/7-3761	3. květen 1958
Fara (Pustiměř)		50807/7-8951	22. únor 2001





<b>Památka</b>	<b>Fotografie</b>	<b>Rejstříkové číslo v <u>ÚSKP</u></b>	<b>Termín, od kdy je památka chráněna</b>
Boží muka (Pustiměř)		32335/7-3767	3. květen 1958
Sousoší Kalvárie (Pustiměřské Prusy)		34432/7-3764	3. květen 1958
Zvonice se sochou sv. Jana Nepomuckého (Pustiměřské Prusy)		29980/7-3765	3. květen 1958
Boží muka (Pustiměřské Prusy)		14652/7-3766	3. květen 1958

Tab. 9 Kulturní památky (Zdroj: [www.monumnet.npu.cz](http://www.monumnet.npu.cz); [www.wikipedia.cz](http://www.wikipedia.cz), vlastní úprava)

Přírodních památek není na území obce mnoho, zato jsou významné. Jedná se o přírodní památku Letiště Marchanice, které je současně Evropsky významnou lokalitou.

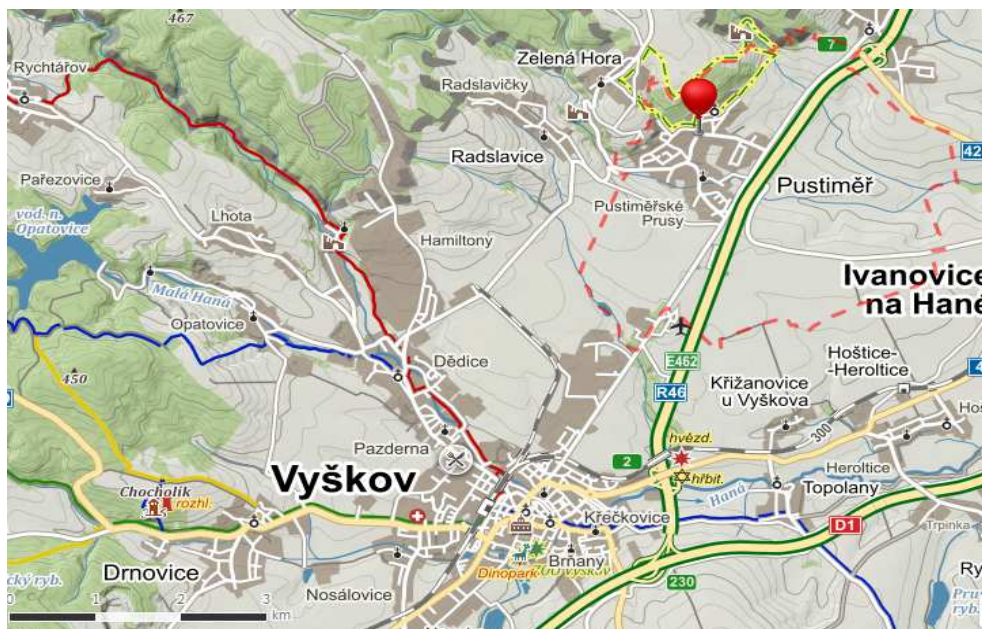
Dále jsou na území Pustiměře tři památné stromy- Pustiměřské lípa a dvě lípy malolisté. Území Letiště Marchanice je významné především kvůli evropsky významnému druhu, který se zde vyskytuje – sysel obecný a jeho biotopu.

V obci se nachází čtyři významné krajinné prvky- Marchanické údolí, Hradisko, Pustiměřské vinohrady a Drysické vinohrady.



Na cyklovýlet "Biskupským melickem" lze využít cyklostezku č. 5222. Stezka vede z Vyškova přes Radslavice, Pustiměř, Zelenou Horu a Podivice do Brodku u Prostějova a přes Drysice zpět do Vyškova. Délka trasy je cca 30 km.

O dalších zajímavostech v katastrálním území obce vypovídá i turistická mapa na následujícím obrázku.



Obr. 8 Turistická mapa

Ubytovací kapacity se v obci nachází pouze v podobě soukromého penzionu a obec o jejich budování v současnosti neuvažuje i z důvodu nízkého počtu turistů, kteří obec navštěvují. Občerstvení zajišťuje restaurace Adélka a dvě pohostinství.



## 4. *Infrastruktura*

### **Technická infrastruktura**

**Zásobování vodou-** V údolní nivě Pustiměřského potoka se nachází jímací území podzemní vody, které produkuje kvalitní pitnou vodu. Jedná se o vrt HV 25 o celkové vydatnosti 16 l/s. Z vrtu je voda čerpána do vodojemu umístěného v severní části řešeného území. Vodojem slouží pro zásobování obcí Pustiměř a Zelená Hora, na zdroj jsou pak připojeny i obce Radslavice, Chvalkovice na Hané a město Ivanovice na Hané. Stávající zdroje pitné vody pro dodávku do skupinového vodovodu jsou v současnosti kvantitativně i kvalitativně dostačující.

**Odkanalizování-** Obec má vybudovanou jednotnou kanalizaci, ze které jsou odpadní vody odváděny kanalizačním sběračem do čistírny odpadních vod. Na místní kanalizaci a tudíž i na čistírnu odpadních vod jsou napojeny i obce Radslavice a Zelená Hora.

**Zásobování plynem (teplem)-** Obec Pustiměř je zásobována zemním plynem z vysokotlakého plynovodu Brno-Příbor. Územím obce prochází páteří plynovod včetně odbočky pro Ivanovice. Z místní sítě je napojena obec Zelená Hora, samostatným středotlakým plynovodem napojeným přímo z vysokotlaké regulační stanice pak obec Radslavice. Systém zásobování obce zemním plynem je vyhovující jak kapacitně, tak po technické stránce.

**Zásobování elektrickou energií-** K základním parametrům technické infrastruktury obce bezesporu patří elektrická síť. Obec je zásobována elektrickou energií z rozvodny Vyškov po nadzemním vedení vysokého napětí (22 kV). Území lze napájet i z rozvodny Dřevnovice. Na odbočky z tohoto vedení jsou připojeny jednotlivé trafostanice v obci. Na řešeném území se nachází celkem cca 18 trafostanic venkovního provedení s celkovým instalovaným výkonem 4 170 kVA. V současnosti s dodávkou elektrické energie do obce problémy nejsou, menší problémy se mohou vyskytnout pouze v zimním období či v případě bouřky. Kapacita místních trafostanic plně odpovídá současným a předpokládaným potřebám obce.

**Odpadové hospodářství-** Regionální souvislosti můžeme najít i v zabezpečení odpadového hospodářství obce. V obci je prováděn organizovaný tříděný sběr odpadu. Specializovaná firma RESPONO odváží ve 14-ti denních cyklech komunální odpad na skládku v Kozlancech. Nebezpečný odpad je pak svážen do spalovny průmyslových odpadů EKOTERMEX mezi Pustiměř a Vyškovem. Biologický odpad je řešen pomocí odpadových nádob u každého domu a v technickém dvoře je umístěn velká sběrná nádoba, která je odvážena do blízké bioplynové stanice. O budování kompostérů či jiného způsobu nakládání s odpadem tedy obec neuvažuje.

**Veřejné osvětlení-** Základní síť veřejného osvětlení obce byla zavedena v 50. letech, od té doby se pouze rozšířila do nových okrajových částí obce, kde při prvotní výstavbě nestály domy či jiné současné objekty (např. Dolní Buchtál, Pod Vodojemem). Neosvětlená místa se v obci prakticky nevyskytují. Veřejné osvětlení v současné době čítá kolem 180 ks lamp, z nichž většina je ještě původních. Lampy jsou jednovětvé a stojí samostatně. O jejich údržbu se stará pověřená osoba – údržbář, který pravidelně provádí kontrolu stavu lamp. Nefunkční výbojkové žárovky v lampách se postupně vyměňují za úspornější. Místní síť veřejného osvětlení, jejímž vlastníkem je obec, není propojena



s vedlejšími obcemi. Její využívání se řídí většinou časovým spínačem, který by se měl postupně předělávat na soumrakový spínač. Soumrakový spínač se již uplatňuje v zástavbě Pod Vodojemem. Celková délka zapnutí během dne je dostatečná.

### **Dopravní infrastruktura**

Přes území obce prochází rychlostní komunikace R 46 Vyškov – Prostějov – Olomouc - Hranice, která bezprostředně navazuje na dálnici D1 Praha – Brno- Vyškov - Mořice. Tato rychlostní komunikace je i výraznou vnitřní hranicí na území obce s jedním místním „hraničním přechodem“ představovaným podjezdem pod touto komunikací. Nájezd na rychlostní komunikaci je možný v nedalekých Drysicích nebo ve Vyškově. Obec má i přímé autobusové spojení do nejbližších pracovních center jako jsou Brno, Prostějov a Olomouc.

Významnou komunikací pro obec Pustiměř je i komunikace III/0462 Žešov - Brodek u Prostějova – Pustiměř - Vyškov (tzv. státní silnice), vedená mimo intravilán obce, která umožňuje obci spojení s městy Vyškovem a Prostějovem a je tak nejintenzivněji vytížena dopravním provozem. Její význam upadl vystavěním souběžné rychlostní komunikace R-46. Nezastavěným územím obce prochází i silnice III/4281 Ivanovice na Hané - Pustiměř, která má podjezdem čtyřpruhovou silnici R-46 a zaústíje do silnice III/0462, a také silnice III/37731 Pustiměř – Podivice - Brodek u Prostějova, která se odpojuje na západním okraji katastrálního území obce ze silnice III/37729.

Hlavní dopravně obslužnou osu obce tvoří silnice III/37729 Pustiměř - Dědice a III/37730 Pustiměř - průjezdná. Obě silnice jsou připojeny na silnici III/0462. Význam ostatních komunikací má spíše lokální charakter, neboť slouží především pro spojení jednotlivých místních částí obce.

Dopravu do Vyškova zajišťují po celý pracovní týden v dostatečných intervalech autobusové linky do Vyškova, Prostějova a Brna. Autobusová doprava je v současnosti zajišťována autobusovými linkovými spoji. Autobusovou dopravu přes Pustiměř v současnosti zprostředkovávají celkem 4 dopravní společnosti. Patří mezi ně: VYDOS BUS a.s., Vyškov; FTL- First Transport Lines a.s., Prostějov; Tourbus a.s., Brno a Veolia Transport Morava a.s., Olomouc. Jelikož je obec Pustiměř od června 2008 součástí Integrovaného dopravního systému Jihomoravského kraje (IDS JMK), nejvýraznější podíl na celkovém úhrnu autobusové dopravy občany Pustiměře tak mají společnosti VYDOS BUS a.s. a FTL a.s., které zajišťují přepravu v rámci IDS JMK.

**Chodníky** jsou v obci vybudované podél průtahu silnic, většinou jsou oboustranné. Chodníky jsou vybudované také podél některých místních komunikací. Většina chodníků byla dříve budována živelně, k využití pouze pro vlastní usedlost, je tak snížena jejich bezbariérovost. V zástavbě Pod Vodojemem a v Nové ulici je už vybudován centrální chodník. Obec má zpracovanou projektovou dokumentaci na dobudování osových chodníků podél hlavních komunikací, a to od státní silnice po most přes Pustiměřský potok (podél místní komunikace po pravé straně zástavby) a od rozcestí u kříže až po obchod na domečku (podél levé strany zástavby). Vybudováním těchto bezbariérových chodníků by se měla zvýšit bezpečnost pěších a zlepšit chůze po těchto chodnících. Chodníky jsou budovány postupně dle finančních možností obce, primárně by měly být opraveny u obou obchodů a pošty.

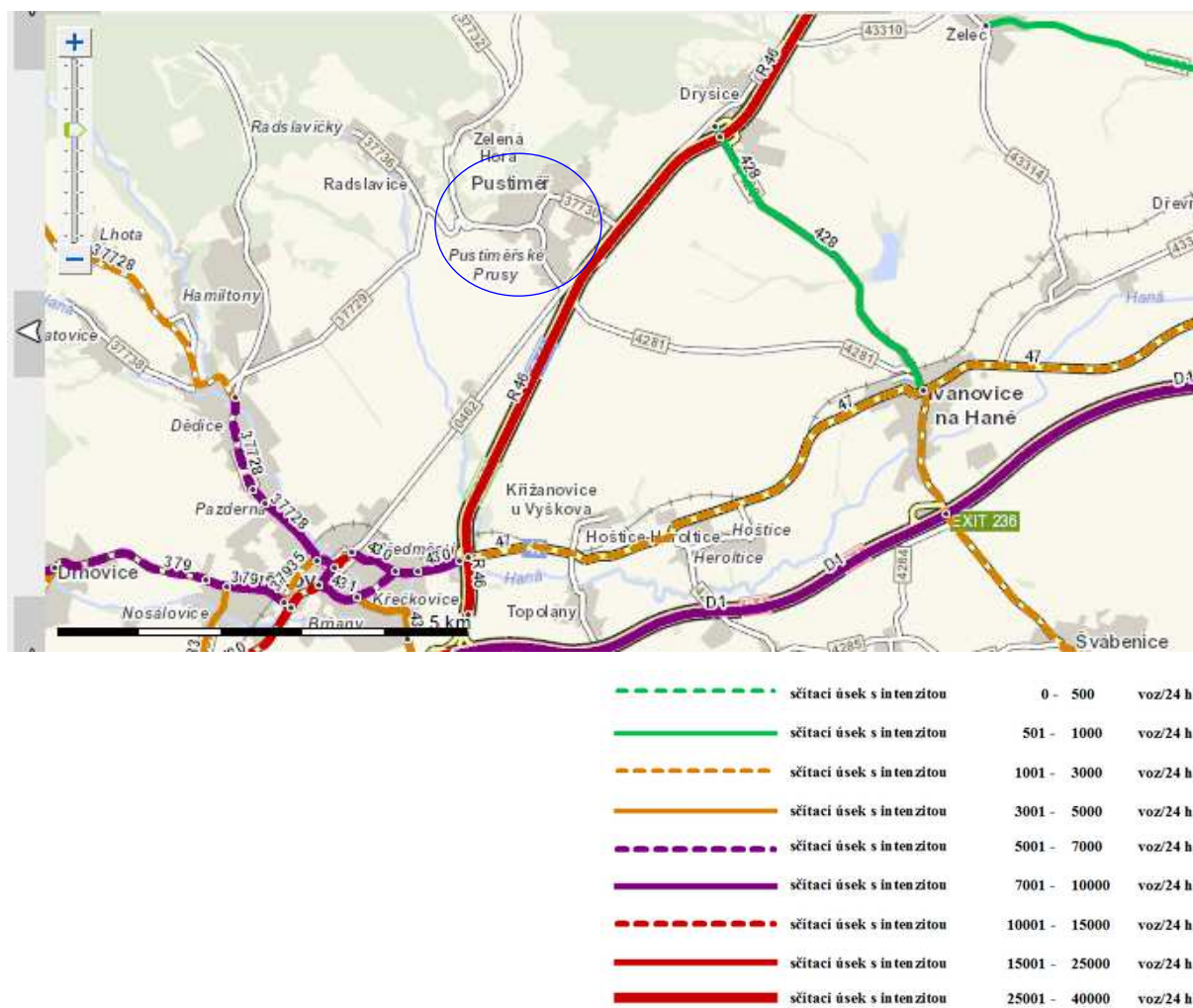


Nízká intenzita dopravy na místních komunikacích i komunikaci vedoucí do Vyškova je vhodná pro cyklistickou dopravu. Do budoucna je plánováno vybudování cyklostezky z Pustiměře až na průmyslovou zónu Sochorova, které je centrum zaměstnanosti. Pro obec bude znamenat nejen klidnější možnost dopravy za zaměstnáním, ale i možnost rozvoje cestovního ruchu. Ve Vyškově je již vedena cyklostezka od průmyslové zóny až na ulici Mlýnská, která se nachází ve Smetanových Sadech. Cyklostezka procházející katastrem obce se jmenuje "Biskupským melickem". Stezka vede z Vyškova přes Pustiměř až do Brodku u Prostějova a přes Drysice zpět do Vyškova. Délka trasy je cca 30 km.

**Parkovací plochy-** Vzhledem k charakteru zástavby obce jsou osobní automobily odstavovány převážně na vlastních pozemcích majitelů rodinných domů v individuálních garážích. V tradiční zástavbě je možnost parkování velmi omezená a obec nemá zájem o narušování rázu obce budováním parkovacích míst nebo záchytných parkovišť. Občané proto v některých částech obce využívají pro stání svých vozidel každé volné místo, což hlavně v zimě způsobuje komplikace při odstraňování sněhu z vozovky. Obec by ráda obyvatele směřovala na využívání parkovacích kapacit, které ve většině domů mohou poskytnout dvorní prostory jednotlivých domů.

Obec plánuje vytvoření parkovacích míst u nejfrekventovanějších míst obci- celkem je tak navrženo 12-14 parkovacích míst ve třech vybraných lokalitách. Před poštou, oběma obchody a obecním úřadem, kde by měla vzniknout 4 parkovací místa a to z dosavadního parkoviště, které bylo dosud vyhrazeno pouze pro zaměstnance obce. Pro zaměstnance obce vznikne parkoviště ve dvoře obecního úřadu.

**Železniční doprava-** Řešeným územím neprochází železniční trať. Nejbližší železniční stanice se nachází ve Vyškově vzdáleném asi 5 km od Pustiměře a v Ivanovicích na Hané vzdálených asi 6 km. Oběma městy prochází železniční trať č. 300 Brno - Přerov. Ve výhledových záměrech se řešeného území dotýká trasa vysokorychlostní tratě, která je sledována ve východní části katastrálního území ve směru od Vyškova na Dobromilice (okr. Prostějov). O dopravní situaci v obci svědčí i následující obrázek:



Obr. 9 Dopravní infrastruktura (Zdroj: <http://scitani2010.rsd.cz/>)



## 5. Vybavenost

V obci se nachází dobrá občanská vybavenost. Zástavba je v obci tvořena převážně rodinnými domy, bytových je v obci 15 a je zde i jeden panelový dům. Většina domů v obci byla postavena v období 1920-1970, zároveň však bylo velké množství domů postaveno v období let 2001-2011, tudíž nelze říci, že by se v obci jednalo o zastarávání domovního fondu. V obci se nachází i neobydlené domy, z nichž většina slouží k rekreaci. Stav bydlení se nachází v následující tabulce.

Domy	Domy celkem	z toho	
		rodinné domy	bytové domy
Domy celkem	514	492	15
obydlené domy	434	414	14
z počtu domů vlastnictví:			
fyzická osoba	382	381	-
obec, stát	5	3	2
bytové družstvo	5	-	5
spoluvlastnictví vlastníků bytů	29	25	3
domy s počtem bytů:			
1	362	356	-
2 - 3	58	58	-
4 - 11	14	x	14
z počtu domů období výstavby nebo rekonstrukce:			
1919 a dříve	50	50	-
1920 - 1970	107	105	1
1971 - 1980	76	69	7
1981 - 1990	61	58	3
1991 - 2000	69	66	2
2001 - 2011	62	60	1
z počtu domů počet nadzemních podlaží:			
1 - 2	398	388	8
3 - 4	14	8	6
5 a více	1	x	-

Tab. 10 Domovní fond v obci (Zdroj: SLDB 2011)

V obci se nachází mateřská i základní škola s tělocvičnou, i základní umělecká škola. Žáci mohou dojíždět i do blízkého Vyškova. Zdravotnictví- v obci se nachází ordinace praktického lékaře, lékaře pro děti a dorost i ordinace stomatologa. V obci funguje i lékárna. Další lékařská péče je dostupná ve Vyškově včetně odborných lékařů.

Oblast sociální péče není v obci téměř pokryta. Nenachází se zde žádný dům pro seniory ani terénní sociální služby, zároveň zde aktuálně nejsou prostory pro sociální bydlení. Přestože byly v obci vybudovány startovací byty, kde byla nájemní smlouva stanovena na 2 roky, v současnosti jsou zde dlouhodobí nájemci. Terénní fyzioterapie je v obci poskytována sdružením „Piafa“ ve Vyškově.

Bydlení pro seniory by mohlo být řešeno v rámci třígeneračního bydlení. Návrat k několikageneračnímu bydlení na obcích se opět stává aktuální. Tento model by měl být jistě



zahrnut i do možností, jak rozvíjet bydlení v obci. Na druhou stranu se v obci nachází i hodně seniorů, kteří nechtějí z obce odcházet na stáří kvůli dostupnějším službám ve městech, vzdát se své rodiny a přátel, ale na druhou stranu nechtějí být rodině na obtíž. Pro ně by pak sloužil domov klidného stáří pro seniory v usedlosti u zdravotního střediska, kterou by chtěla obec přebudovat z prostor, které dnes využívá školní družina a pionýři, na komunitní centrum pro seniory. Vzhledem k velikosti objektu a zahrady se jeví vybudování komunitního domu pro seniory jako velice vhodnou možností, protože se brzy budou muset řešit kapacity pro obyvatele v důchodovém věku, kterých bude do budoucna přibývat.

Kultura- v obci se nachází knihovna, kulturní dům, fotbalové hřiště, víceúčelové hřiště s umělým povrchem a workoutové hřiště. Dále zde najdeme restauraci Adélka a dvě pohostinství, jsou zde i základní zařízení maloobchodní sítě (prodejny potravin, průmyslové zboží), nevýrobních služeb (pošta) a výrobně opravářských služeb (např. autoservis, truhlářství, výroba nábytku, pekařství). Kulturní středisko v současnosti slouží jako místo pro konání oslav, dále je využíváno i pro cvičení.

Od počátku 90. let středisková obec Pustiměř stále plní funkci vyšší územní jednotky pro sousední obce Drysice, Radslavice, Zelená Hora, Podivice. Pro tyto obce např. stále zůstává školským a zdravotnickým obvodem.

## 6. Životní prostředí

Katastrální území Pustiměře je řazeno do provincie středoevropských listnatých lesů. Z ní je zde zastoupen bioregion Prostějovský a část území leží v přechodné a nereprezentativní zóně mezi Drahanským a Prostějovským bioregionem.

V pustiměřském katastru se nachází několik lokalit, které se vyznačují vyšší ekologickou hodnotou. Tyto lokality jsou průběžně hodnoceny a některé z nich jsou registrovány jako významné krajinné prvky (VKP). Jedná se o lokality v oblasti lesních porostů s druhově pestrá skladbou dřevin, mokřadů, lad apod. Jedná se o VKP Marchanické údolí (potoční niva a část přilehlých svahů), VKP Hradisko – údolní niva a přilehlé svahy s dominantou Hradiska (botanický význam), VKP Pustiměřské vinohrady (výskyt chráněných a ohrožených druhů) a VKP Drysické vinohrady (louky, meze a sady na JV svazích Drahanské vrchoviny)

Na hranici katastrů Pustiměře a Vyškova se nachází evropsky významná lokalita Letiště Marchanice. Má rozlohu 20,8751 ha a předmětem její ochrany je lokalita výskytu sysla domácího.

V katastru Pustiměře se nachází i památné stromy. Před kostelem je to Pustiměřská lípa, která je 22 m vysoká s obvodem kmene 420 cm. Za památný strom vyhlášena v roce 1990. V roce 2007 musela být prořezána, protože těžiště její váhy se výrazně přesunulo na jednu stranu a hrozilo tak její rozlomení. Na rozcestí u kapličky a křížku se nachází dva kusy lípy malolisté, vyhlášené za památné stromy v roce 2004.





Severozápadní částí katastru po svazích Dražanské vrchoviny prochází nadregionální biokoridor, který propojuje mezi sebou nadregionální biocentra.

Krajinný ráz je dán primárně přírodními podmínkami, je výrazně ovlivněn lidskou činností. V jižní a východní části území dominuje orná půda bez souvislé zeleně. Na území obce se nachází staré sady, vegetační dřevinné porosty mezí, drobná postagrární lada, louky, vodní roky s doprovodnou vegetací, to vše doplněno několika drobnými sakrálními stavbami.

## 7. Správa obce

### Obecní úřad a kompetence obce

Správa obce zahrnuje hospodaření a fungování obce. Obecní úřad, který vykonává správní činnost pouze pro obec Pustiměř. Zastupitelstvo obce je patnáctičlenné- starosta je v současnosti uvolněný a místostarosta taktéž. Na obecním úřadě pracují tři pracovníci na plný úvazek, stejně jako paní uklízečka. Knihovnice pracuje na snížený pracovní úvazek (0,8). Pro údržbu jsou v obci zaměstnání čtyři zaměstnanci na plný úvazek. Dále je obcí zaměstnán správce hřiště (na plný úvazek), který je současně školníkem ve škole a správce tělocvičny (s úvazkem 0,8). Vzhledem ke špatné zkušenosti se zaměstnáváním osob z úřadu práce obec v současnosti neuvažuje a zaměstnávání osob na veřejně prospěšné práce. Tato situace by se mohla změnit, pokud by úřad mohl sám rozhodnout, které pracovníky z ÚP zaměstná.

### Hospodaření a majetek obce

Výsledek hospodaření obce je odrazem finančního zdraví obce a do určité míry odráží schopnost obce dostát svých závazků.

Bilance hospodaření obce pozitivní od r. 2011. Obec za období od r. 2000 zažila dva velké schodky v rámci hospodaření. Jednalo se o rok 2000 a 2009, kdy došlo k velkým kapitálovým výdajům. Za celkové hodnocené období 2000-2015 se pohybuje podíl běžných výdajů na celkových příjmech okolo necelých 69%. Tento ukazatel slouží především k představě, jaké procento příjmů jde na každý rok se opakující výdaje. Zbývající část příjmů jde poté využít do investic nebo je však vložit je do zvláštních fondů (rezervních, reprodukčních apod.)



	Příjmy				Výdaje		Příjmy	Výdaje	Přebytek/ schodek	Podíl běžných výdajů na celkových příjmech
	Daňové	Nedaňové	Kapit. příjmy	Přijaté dotace	Běžné	Kapit.				%
2000	7363430	673550	35790	2253400	5972290	74449880	10326170	80422170	-70096000	57,8
2001	8022600	632200	195000	9861050	14336860	4169860	18710850	18506720	204130	76,6
2002	9524670	391960	508870	30716520	16059470	28977530	41142020	45037000	-3894980	39,0
2003	10068330	338600	1000000	10539780	16726490	3730610	21946710	20457100	1489610	76,2
2004	10902140	277460	50000	10883130	18577920	2618080	22112730	21196000	916730	84,0
2005	11970430	537090		1754060	9130860	3935300	14261580	13066160	1195420	64,0
2006	13807190	818110	70000	5521900	9629010	6535370	20217200	16164380	4052820	47,6
2007	13355870	490720	48320	1685760	11764750	6498730	15580670	18263480	-2682810	75,5
2008	14262550	833610	18208790	1742800	14932640	6895220	35047750	21827860	13219890	42,6
2009	16017130	926900	298400	2381260	17414140	32679890	19623690	50094030	-30470340	88,7
2010	13324610	343500	170320	2383570	13714940	5588930	16222000	19303870	-3081870	84,5
2011	12866950	1849360	1466930	7558980	15159320	5550280	23742220	20709600	3032620	63,8
2012	13817790	398680	132860	2779850	14578540	875320	17129180	15453860	1675320	85,1
2013	17652440	533401	55752	4823927	15087994	4055756	23065520	19143750	3921770	65,4
2014	15840000	475600	5000	1209500	14714000	50000	17530100	14764000	2766100	83,9
2015							17514700	17514700		

Tab. 11 Rozpočet obce Pustiměř v letech 2000-2014 (v Kč) (Zdroj: rozpocetobce.cz, údaje obce)

### Vnější vztahy a vazby

Obec součástí mikroregionu Melicko, který však v současnosti již neplní svazkovou funkci a z důvodu jeho úpadku se uvažuje o zrušení. Obec je krátce členem MAS Na cestě k prosperitě. Pustiměř nemá žádnou partnerskou obec.



## **B. Východiska pro návrhovou část**

### **1. Vyhodnocení strategického dokumentu pro období 2010-2014**

Vyhodnocení poskytuje zpětnou vazbu, které činnosti byly úspěšně uskutečněny, a které naopak nebyly úspěšné. Prezentuje činnosti, kterým je třeba se v novém strategickém dokumentu obce věnovat, čeho se vyvarovat apod.

### **2. Vyhodnocení vlivu dalších koncepčních dokumentů**

Vyhodnocení poskytuje přehled témat koncepčních dokumentů mikroregionu Melicko, MAS Na cestě k prosperitě a Jihomoravského kraje, možnosti navázání na jejich priority a srovnání s tématy, které jsou zde řešeny.

V minulosti byl rozvoj obce realizován bez přispění mikroregionu. Obec nečerpala finanční prostředky ani prostřednictvím MAS.

Obec do budoucna plánuje více navázat své aktivity na již zmíněné strategické dokumenty tak, aby byl co nejvíce podpořen rozvoj území. Strategie mikroregionu v současnosti však není vytvořena, MAS Na cestě k prosperitě má aktuálně vytvořenou strategii pro následující programové období ve formě k připomínkování.

### **3. SWOT analýza**

SWOT analýza je východiskem pro návrhovou část. Silné stránky představují pozitiva, rozvojové faktory, tj. na čem lze stavět rozvoj obce. Slabé stránky představují negativa a problémy, které je nutné řešit a v nejlepším případě odstranit. Tyto vnitřní a vnější faktory totiž velice ovlivňují chod obce a jsou stěžejní při přípravě strategických dokumentů.



	SILNÉ STRÁNKY (S)	SLABÉ STRÁNKY (W)
Vnitřní prostředí	Vzrůstající počet obyvatel v obci	Oblast sociální péče není pokryta
	Výskyt Evropsky významné lokality, památných stromů a významných krajinných prvků, stejně jako kulturních památek	Znečištění díky dopravě či průmyslové zóně a spalovně nebezpečného odpadu EKOTERMEX, a.s.
	V populaci převažuje „dětská“ složka	Vysoký počet obyvatel vyjíždějící z obce za prací
	Počet vysokoškolsky vzdělaných obyvatel	Jednostranné zaměření obce na průmysl
	Roste počet ekonomicky aktivních obyvatel	Chybí cyklostezka pro zaměstnance směřující do průmyslové zóny Sochorova
	Existence průmyslové zóny v obci	Přirozený přírůstek je nižší než migrační
	Blízkost průmyslové zóny ve Vyškově	Chybějící plochy pro parkování
	Zemědělské družstvo Morava Pustiměř obhospodařuje místní ornou půdu	Nedostatečné využívání dotací a grantů pro rozvoj obce
	Každoroční vysoký migrační přírůstek	
	Dobrá stav technické infrastruktury	
	Dopravní dostupnost	
	Dobrá občanská vybavenost	
	Rozrůzněnost zástavby- výskyt rodinných a bytových domů i jednoho panelového	
	Společenské, kulturní a sportovní akce pořádané různými subjekty za přispění obce	
Provázanost s okolními obcemi díky vývoji v minulém století- střediskovost		
	PRÍLEŽITOSTI (O)	HROZBY (T)
Vnější prostředí	Podpora pospolitosti rodin i obce třígeneračním bydlením	Jednostranná orientace obce na průmysl může působit na míru zaměstnanosti
	Propojení obcí cyklostezkou za účelem zvýšení turistického ruchu	Nedostatečné využívání dotací
	Propagace tematického cestovního ruchu (církvní turistika)	Nadměrné využívání občanské vybavenosti díky zvyšujícímu se počtu obyvatel
	„Nový směr“ obce díky migračnímu přírůstku	Odcizování místních obyvatel
	Nové pracovní příležitosti související s rozšiřováním průmyslové zóny v Pustiměři i Vyškově	Zvyšující se nároky na kapacitu mateřské školy a fungování mateřského centra
	Větší spolupráce obce s místními obyvateli	Nedostatečné uplatnění vysokoškolsky vzdělaného obyvatelstva v obci
	Vybudování opatření na snížení znečištění životního prostředí	Stěhování mladých v důsledku nabídky lepších pracovních příležitostí ve Vyškově/ Brně
	Vybudování multifunkčního kulturního domu	Zvyšování podílu poproduktivního obyvatelstva v obci bude zvyšovat tlak na občanskou vybavenost
	Zvyšování příjmů obce díky narůstajícímu počtu obyvatel znamená větší možnost realizovat rozvojové projekty	Se zvyšující se zátěží na technickou infrastrukturu bude kladen větší důraz na její modernizaci/ nové budování což se odrazí na rozpočtu obce
	Spolupráce soukromého, veřejného a neziskového sektoru	
Rozvoj prostřednictvím MAS a svazku obcí		

Tab. 12 SWOT analýza (Zdroj: vlastní)



Analýzou vzájemné interakce jednotlivých faktorů silných a slabých stránek na jedné straně vůči příležitostem a nebezpečím na straně druhé, lze získat nové kvalitativní informace, které charakterizují a hodnotí úroveň jejich vzájemného střetu

	<b>Silné stránky (S)</b>	<b>Slabé stránky (W)</b>
<b>Příležitosti (O)</b>	SO (maxi - maxi) strategie se snaží využít co nejvíce silných stránek, aby zutilkovala nastalé příležitosti.	WO (mini-maxi) strategie se zaměřuje na překonání slabých stránek tak, aby bylo možno využít naskytnuté příležitosti.
<b>Hrozby (T)</b>	ST (maxi-mini) strategie využívá silných stránek k eliminaci hrozeb.	WT (mini-mini) strategie řeší kumulaci nepříznivých předpokladů a zaměřuje se na minimalizaci negativních efektů

Tab. 13 Metoda zpracování SWOT (Zdroj: vlastní)



Metoda	Vymezení charakteristik	Priorita
ST	Vzrůstající počet obyvatel a tedy i počet obyvatel v produktivním věku bude zvyšovat tlak na občanskou vybavenost	Zvyšování počtu obyvatelstva s cílem o co nejspokojenější život místních obyvatel
ST	Zvyšující se migrační přírůstek může znamenat odcizování místních obyvatel	
ST	V obci převažuje dětská složka nad složkou poproduktivní, což zvyšuje nároky na kapacitu mateřské školy i fungování mateřského centra	
SO	Každoroční vysoký migrační přírůstek může vytvářet „nový směr“ obce	
SO	Přirozený přírůstek obyvatelstva v obci je nižší než migrační přírůstek, což by mělo být pro obec podnětem pro větší spolupráci s místními občany, motivovat je, aby v obci zůstali a zakládali zde rodiny	
SO	Vzrůstající počet obyvatel znamená pro obec vyšší rozpočet a větší možnost realizovat rozvojové projekty	
ST	Rostoucí počet vysokoškolsky vzdělaného obyvatelstva je ohrožen možnostmi najít uplatnění přímo v obci	Vybudování vhodného zázemí pro ekonomické subjekty tak, aby se míra zaměstnanosti v obci zvyšovala
ST	Existence průmyslové zóny může ohrožovat míru nezaměstnanosti v obci, protože je obec jednostranně zaměřená na průmysl	
ST	Blízkost průmyslové zóny ve Vyškově může znamenat hrozbu pro strukturu obyvatel, kdy se mladí lidé mohou stěhovat do větších obcí, kde mají šanci pracovního uplatnění	
WT	Nedostatečné využívání dotací a grantů pro rozvoj obce může do budoucna ohrožovat další rozvoj obce	
SO	Provázanost s okolními obcemi dána střediskovost Pustiměře by měla být využita pro budování rozvojových projektů na základě svazkových projektů nebo MAS	
WO	Snižování vysokého počtu obyvatel vyjíždějícího z obce za prací by měl být podpořen rozšiřováním průmyslové zóny	
SO	Kulturní památky, stejně jako výskyt přírodních památek (Evropsky významné lokality, památných stromů a významných krajinných prvků) jsou příležitostí pro budování tematicky zaměřeného cestovního ruchu	Atraktivita území pro místní, turisty i potenciální obyvatele
SO	Společenské, kulturní a sportovní akce pořádané v obci vytváří prostředí atraktivní pro budoucí obyvatele; tyto akce mohou být dále rozšiřovány spoluprácí soukromého, veřejného a neziskového sektoru	
WO	Chybějící cyklostezka by znamenala příležitost pro obec zabezpečit bezpečnou dopravu místních obyvatel za prací a zároveň zvýšení cestovního ruchu	
ST	Dobrá dostupnost obce se může odrazit na kvalitě životního prostředí, se zvyšující se intenzitou se bude zhoršovat.	Dostupnost obce a s ní související technická infrastruktura a vybavenost obce
ST	Zvyšující se intenzita dopravy bude do budoucna vytvářet tlak na technickou infrastrukturu, která je v současnosti v dobrém stavu, bude nutnost její modernizace, což bude vytvářet tlak na rozpočet obce – s tímto problémem souvisí např. nedostatek parkovacích míst	
SO	Rozrůzněnost zástavby (rodinné, bytové domy i panelové domy) mohou být díky imigračním efektům omezující pro další rozvoj obce, obec by mohla poskytnout pozemky na určitým způsobem řízený rozvoj zástavby	
WO	Chybějící služby, především ty sociální by mohly být řešeny v rámci budování třígeneračního bydlení a podpoře vzájemné solidarity rodin	
SO	Dobrá občanská vybavenost by měla být podpořena vybudováním multifunkčního kulturního domu	
WO	Obec by měla vybudovat opatření na snížení znečištění pocházející z dopravy, průmyslové zóny, stejně jako např. ze spalovny nebezpečného odpadu, která se v obci nachází	

Tab. 14 Vymezení priorit ze SWOT analýzy



## C. Návrhová část

### 1. *Strategické vize*

V roce 2025 chce Pustiměř být obcí s rostoucím počtem obyvatel plně využívající výhody polohy venkovské obce v zázemí Vyškova. Pro obec je důležité poskytovat jak starousedlíkům tak nově přistěhovalým dobrou občanskou vybavenost, pracovní příležitosti, kulturní akce a možnost zapojit se do spolkové činnosti. To vše v čistém a chráněném přírodním prostředí. Obec by do budoucna také rozvíjet příležitosti pro cestovní ruch vybudováním cyklostezky, která bude sloužit i jako bezpečná cesta pro dopravu zaměstnanců do průmyslové zóny ve Vyškově. Obec má v plánu vytvářet dobré podmínky pro život i podnikání tak, aby díky rozvoji v průmyslové zóně i mimo ni mohlo docházet ke snižování míry nezaměstnanosti a vytváření nových pracovních příležitostí. Pustiměř je obcí, jež si klade za cíl vytvářet příjemné prostředí pro život místních obyvatel, a to za možnosti budování rozvojových projektů. K tomu má sloužit nejen obecní rozpočet, ale i čerpání krajských, národních a evropských dotací.

### 2. *Programové cíle*

Cílem Pustiměře je, ve střednědobém časovém horizontu, vybudování příjemného prostředí v obci i mimo ni tak, aby vyhovovala potřebám a přáním místních obyvatel. Důraz je kladen především na klidnost lokality, čistotu přírody, dostupnost služeb, bohatost kulturního, společenského i sportovního života v obci. To vše s cílem navázat na dosavadní vývoj v obci a hodnoty, které jsou pro místní obyvatele důležité.

### 3. *Priority a aktivity, kterými je dosaženo jejich naplnění*

Stanovené cíle byly rozpracovány do priorit, jež vytváří oblasti, kterým se chce obec do budoucna věnovat. Tyto priority jsou vzájemně propojené a jsou tvořeny aktivitami, které obec plánuje uskutečnit v období 2015- 2020. jejich přehled je v následující tabulce. Právě z důvodu propojenosti priorit se v tabulce nevyskytují všechny.



Priorita	Aktivita	Navázání na krajský rozvojový dokument	
Atraktivita území pro místní, turisty i potenciální obyvatele	Rekonstrukce rotundy svatého Pantaleona	2.a.3, 3.f.13, 3.h.1	
	Vybudování veřejného prostranství u rotundy sv. Pantaleona v podobě „rajské zahrady“	2.a.9, 3.f.13	
	Vybudování cyklostezky Vyškov- Pustiměř	2.a.10, 2.b.1	
	Obnova vodních ploch v obci	3.f.1, 3.f.13	
Dostupnost obce a s ní související technická infrastruktura a vybavenost obce	Vybudování parkovacích stání u obou obchodů a pošty	2.b.9	
	Rekonstrukce chodníků	2.b.9	
	Vybudování komunikace do lokality Pod Vodojemem	2.b.9	
	Vybudování domova pro seniory	2.b.9	
	Zateplení obecního úřadu a rekonstrukce půdních prostor	2.b.9, 3.i.3	

Tab. 15 Aktivity naplňující jednotlivé priority

Navázání na Program rozvoje Jihomoravského kraje a Strategii MAS a mikroregionu Melicko bude až po upřesnění aktivit.

Pokud se zaměříme za provázanost aktivit obce s **Programem rozvoje Jihomoravského okraje** jako základním strategickým dokumentem, který byl kompletně vytvořen při přípravě Programu rozvoje obce Pustiměř, jedná se o tyto vybrané priority a opatření:

### ***Priorita 2: Snižování regionálních disparit***

#### *Opatření 2.a Rozvoj potenciálu lokálního cestovního ruchu*

2.a.3 Podpora úzké profilace destinací a rozvoje tematicky zaměřeného CR, založené na lokálních specifikách a symbolech

2.a.9 Podpora využití kulturních a přírodních památek pro CR

2.a.10 Pokračování v budování a údržbě liniových tras a stezek s důrazem na tematické produkty, výstavba doplňkové infrastruktury, včetně využití sítě účelových komunikací

#### *Opatření 2.b Posílení kvality a kompetence místní samosprávy a místních iniciativ*

2.b.1 Podpora spolupráce mezi obcemi v území v problematice jejich rozvoje, posílení kapacity pro podporu spolupráce (sítě regionálních manažerů)

2.b.9 Zvyšování kvality života venkovských obcí prostřednictvím podpory veřejné infrastruktury

### ***Priorita 3: Atraktivní region pro obyvatele, návštěvníky i investory***

#### *Opatření 3.f Zvyšování kvality životního prostředí, udržitelný rozvoj území*

3.f.1 Zvyšování ochrany proti živelným pohromám, posílení schopnosti krajiny zadržet vodu a ochrana lokalit přirozené akumulace vody

3.f.13 Podporovat všechny možnosti koncepčního usměrňování předpokladů pro udržitelný rozvoj území, zejména pro soustavné a komplexní řešení účelného využití a prostorové uspořádání území s důrazem na koordinaci veřejných a soukromých záměrů změn v území, na ochranu a rozvoj přírodních, kulturních a civilizačních hodnot území Jihomoravského kraje





(včetně urbanistického, architektonického a archeologického dědictví) a na omezování negativních dopadů suburbanizace.

Opatření 3.h Kultura, sport a volný čas

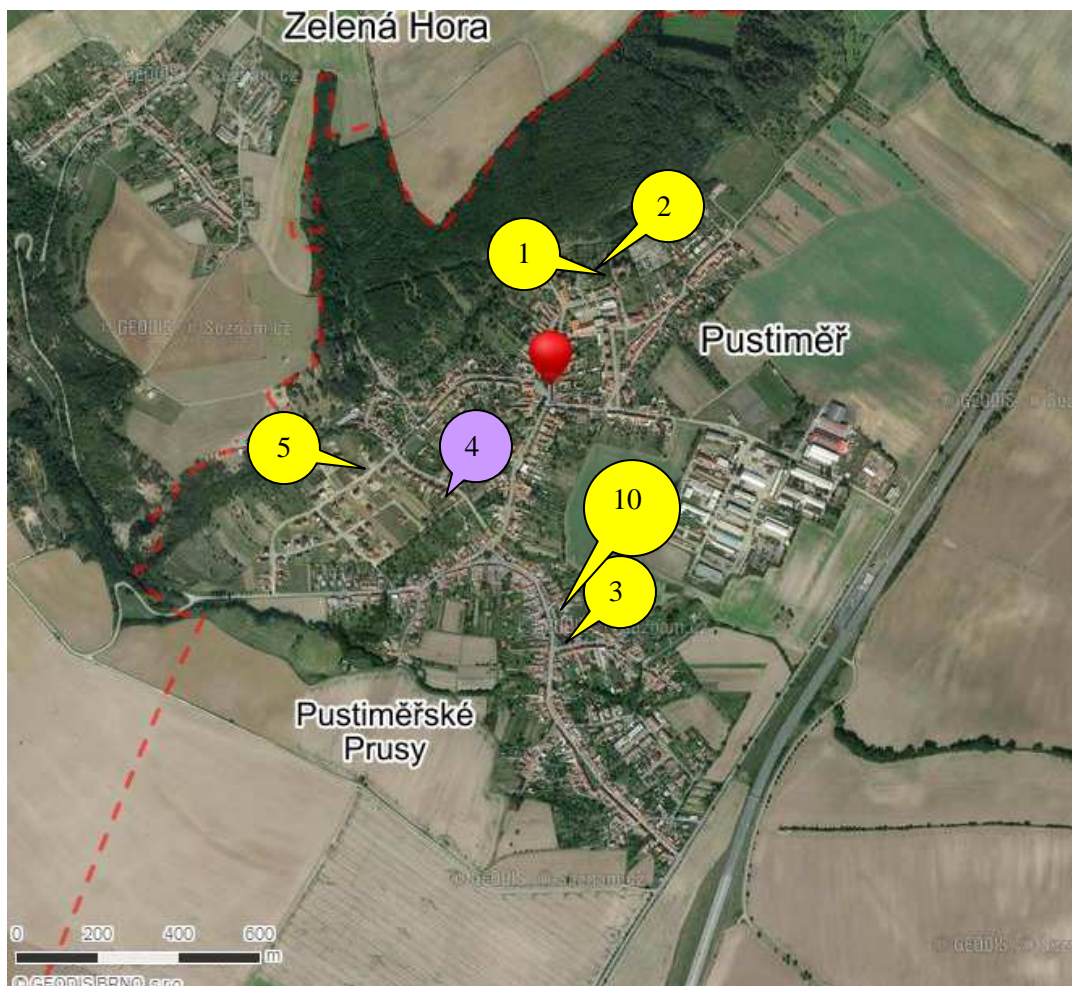
3.h.1 Podpora ochrany a využití movitého i nemovitého kulturního dědictví

Opatření 3.i Kvalitní a dostupná technická infrastruktura

3.i.3 Snižování energetické náročnosti budov, osvětla ohledně energetických úspor


## STAVEBNÍ A HOSPODÁŘSKÉ AKTIVITY

1. Rekonstrukce rotundy svatého Pantaleona
2. Vybudování veřejného prostranství u rotundy sv. Pantaleona
3. Vybudování parkovacích stání v obci
4. Rekonstrukce chodníků
5. Vybudování komunikace do lokality Pod Vodojemem
6. Vybudování cyklostezky Vyškov- Pustiměř
7. Přesun mateřské školy do nových prostor
8. Vybudování domova pro seniory
9. Obnova vodních ploch v obci
10. Zateplení obecního úřadu a rekonstrukce půdních prostor




Aktivity mapě jsou znázorněny ve dvou barvách- fialové jsou aktivity, které byly zahájeny v období a jejich dokončení bude probíhat v období 2015-2020, a žlutě jsou znázorněny aktivity, které byly naplánovány pro nový strategický dokument. V následujících kartách jsou detailněji popsány jednotlivé aktivity, které obec plánuje uskutečnit v následujícím období.



<b>Aktivita 1</b>	
<b>Název</b>	<b>Rekonstrukce rotundy svatého Pantaleona</b>
<b>Popis</b>	Projekt řeší rekonstrukci rotundy sv. Pantaleona, která je v současnosti ve špatném stavu. Rotunda byla postavena na základech dřevěné stavby koncem 11. století. Ke chráněným hodnotám objektu patří zejména dochovaná struktura zdění zříceniny, dochovaný půdorys a prokázaná existence archeologických nálezů. Na stavbě bude provedeno sanační opatření v podobě sanace zdiva, řešení odvodnění a ochrany zdiva před srážkovými vodami, a také úprava okolí památky.
<b>Parametry akce</b>	A) sanační opatření
<b>Předpokládané náklady</b>	
<b>Přípravenost akce</b>	Vydáno závazné stanovisko okresního úřadu pro sanační práce
<b>Důležitost (priorizace)</b>	Vysoká s ohledem na stav památky
<b>Harmonogram</b>	2015-2016
<b>Odpovědnost za realizaci</b>	Zastupitelstvo obce
<b>Zdroje financování</b>	Vlastní X dotace MKČR- Obnova kulturních památek prostřednictvím ORP- min 50 000, minimální podíl vlastníka je 10% z nákladů
<b>Foto/nákres/situace/mapa</b>	




<b>Aktivita 2</b>	
<b>Název</b>	<b>Vybudování veřejného prostranství u rotundy sv. Pantaleona</b>
<b>Popis</b>	Projekt řeší vybudování příjemného veřejného prostranství u rotundy sv. Pantaleona v podobě revitalizace zahrady. Jednou z možností je vytvoření teras s růžovými keři, odpočinkovým místem pro místní i turisty, kteří se zde mohou zastavit a odpočívat. Další z variant návrhu je i vybudování křížové cesty, která by sloužila jako místo pro rozjímání.
<b>Parametry akce</b>	A) zrevitalizovaná plocha zahrady B) inventář
<b>Předpokládané náklady</b>	
<b>Přípravenost akce</b>	Ve fázi záměru
<b>Důležitost (priorizace)</b>	Střední s ohledem na rozpočet obce, ale zároveň s návazností na rekonstrukci rotundy
<b>Harmonogram</b>	2016-2017
<b>Odpovědnost za realizaci</b>	Zastupitelstvo obce
<b>Zdroje financování</b>	Vlastní X dotace OPŽP- Program podpory sídelní zeleně- 50% u.n., 200-400 000 Kč u.n. Nadace Via- Místo, kde žijeme Nadace ČEZ- Podpora regionů
<b>Foto/nákres/situace/mapa</b>	
<b>Poznámka</b>	



<b>Aktivita 3</b>	
<b>Název</b>	<b>Vybudování parkovacích stání v obci</b>
<b>Popis</b>	Projekt řeší vybudování potřebných míst u obou obchodů a pošty. Jedná se o celkem 12 - 14 míst.
<b>Parametry akce</b>	A) počet nově vybudovaných parkovacích míst
<b>Předpokládané náklady</b>	120 000* 12= 1 440 000 Kč
<b>Přípravenost akce</b>	Aktuálně není projektová dokumentace
<b>Důležitost (priorizace)</b>	Nízká s ohledem na rozpočet obce
<b>Harmonogram</b>	2018-2020
<b>Odpovědnost za realizaci</b>	Zastupitelstvo obce
<b>Zdroje financování</b>	Vlastní X dotace JMK- Individuální dotace
<b>Foto/nákres/situace/mapa</b>	
<b>Poznámka</b>	Mělo by být řešeno v návaznosti na budování nových chodníků v obci



Aktivita 4	
Název	<b>Rekonstrukce chodníků</b>
Popis	Projekt řeší pokračování v rekonstrukci stávajících chodníků v obci.
Parametry akce	A) délka opravených chodníků
Předpokládané náklady	Bude upřesněno po vytvoření dokumentace
Přípravenost akce	Ve fázi záměru
Důležitost (priorizace)	Nízká s ohledem na rozpočet obce
Harmonogram	2018-2020
Odpovědnost za realizaci	Zastupitelstvo obce
Zdroje financování	Vlastní X dotace SFDI- bezbariérové chodníky v rámci Zvyšování bezpečnosti- 85% u.n., až 10 milionů
Foto/náskres/situace/mapa	




Aktivita 5	
Název	<b>Vybudování komunikace do lokality Pod Vodojemem</b>
Popis	Projekt řeší vybudování příjezdové komunikace do lokality Pod Vodojemem. V současnosti je komunikace vedena jako ostatní plocha. Obec má v plánu vybudovat komunikaci v návaznosti na vybudování nové výstavby v lokalitě.
Parametry akce	A) délka vybudované komunikace
Předpokládané náklady	Bude upřesněno po vytvoření dokumentace
Přípravenost akce	Ve fázi záměru
Důležitost (priorizace)	Nízká vzhledem k nutnosti navázat na ještě nevybudovanou zástavbu, a také s ohledem na rozpočet obce
Harmonogram	2018-2020
Odpovědnost za realizaci	Zastupitelstvo obce
Zdroje financování	Vlastní X dotace JMK- Individuální dotace MMR- místní komunikace
Foto/nákres/situace/mapa	



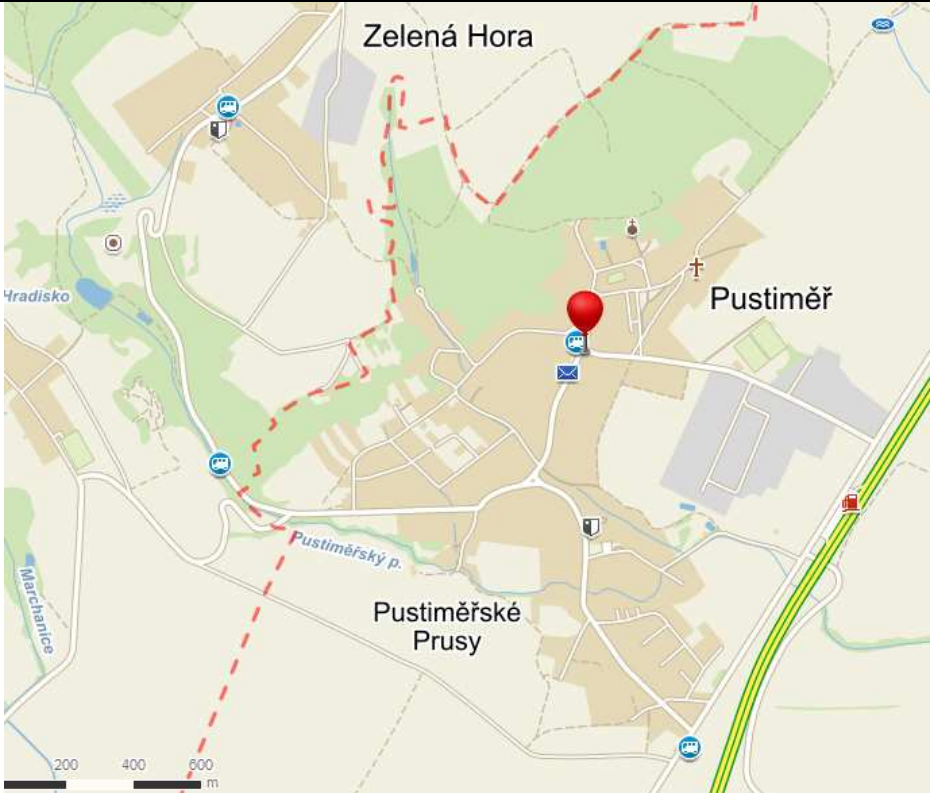
Aktivita 6	
<b>Název</b>	<b>Vybudování cyklostezky Vyškov- Pustiměř</b>
<b>Popis</b>	Projekt řeší vybudování cyklostezky navazující ve Vyškově na průmyslovou zónu jako největšího zaměstnavatele pro Pustiměř. Cyklostezka má sloužit jak v návaznosti na zdroj zaměstnanosti, tak pro zvýšení turistického ruchu v lokalitě. Její vybudování je v současnosti plánováno ve vzdálenosti stovek metrů od komunikace, má vést mezi poli, kde je vyhrazen pás o šířce asi 10m vedený jako ostatní plocha, tudíž pro cyklostezku vhodný. V důsledku prašnosti a bezpečnosti by neměla být vhodná stezka umístěna v návaznosti na komunikaci.
<b>Parametry akce</b>	A) délka cyklostezky B) soubor doprovodného vybavení
<b>Předpokládané náklady</b>	Obec bude financovat cyklostezku v úseku po hráz rybníka, směrem k průmyslové zóně na území obce Vyškova bude projekt hrazen Vyškovem.
<b>Přípravenost akce</b>	Zpracována dokumentace
<b>Důležitost (priorizace)</b>	Střední s ohledem na rozpočet obce, připravenost projektu a možnosti čerpat dotační prostředky
<b>Harmonogram</b>	2017-2019
<b>Odpovědnost za realizaci</b>	Zastupitelstvo obce
<b>Zdroje financování</b>	Vlastní X dotace IROP- cyklistka vedoucí k centru zaměstnanosti JMK- Podpora rozvoje cyklistiky a cyklistické dopravy- až 2 mil. (60% u.n. pokud bude dofinancovávat obec sama, 50% u.n., pokud obec využije k financování dalších zdrojů) SFDI- Cyklistické stezky- max. 85% u.n., 10 mil.
<b>Popis</b>	Cyklostezka by vedla z průmyslové zóny Sochorova ve Vyškově, procházela Pustiměř a končila u sousední obce Drysice. Cyklostezka by navazovala na cyklotrasu končící v průmyslové zóně Sochorova na periferii Vyškova, dále by vedla kolem Marchanického rybníka, kde by mohlo být první oddechové místo ve formě jednoduchého posezení s tábořištěm, dále by pokračovala mezi poli až k Pustiměřským Prusím, kde by vyústila v ulici Cihelna. Cyklostezka by dále pokračovala po dlážděné silnici Pustiměřskými Prusy kolem obecní restaurace Adélka, která disponuje venkovní zahrádkou a kvalitní nabídkou občerstvení a jídel. Na „rozcestí u kříže“ by se cyklostezka stáčela doprava na asfaltovou silnici do Pustiměře až k návsi, kde by opět měli uživatelé této stezky možnost občerstvení ve zdejší hostinci s venkovní zahrádkou. Cyklostezka dále pokračuje kolem sokolovny a školy směrem do Melic.



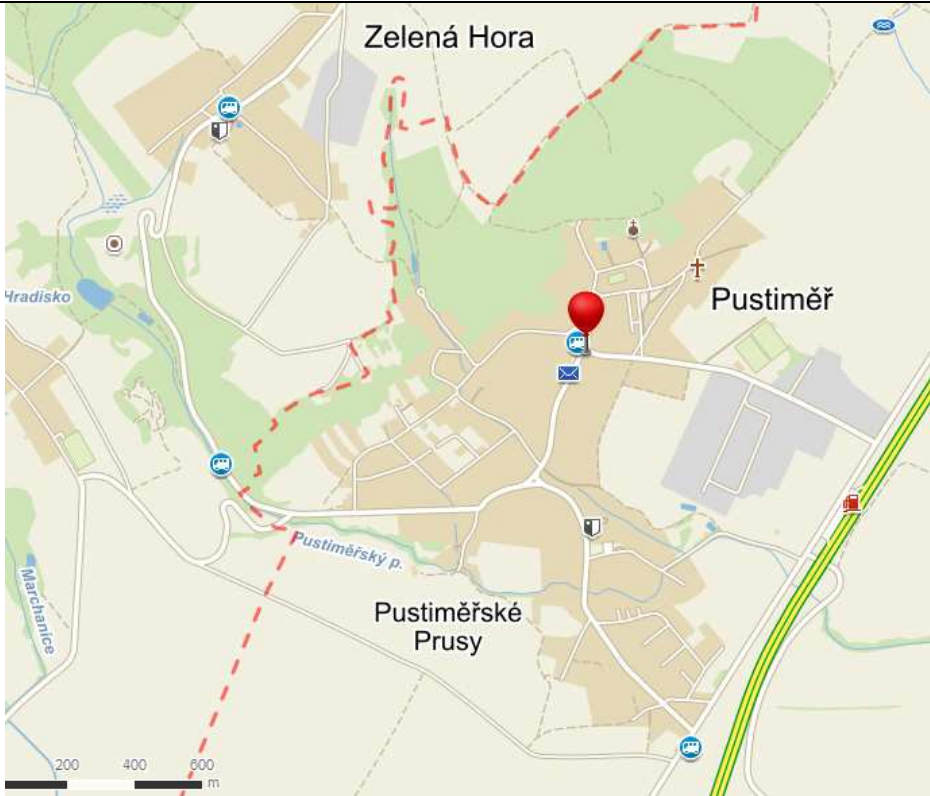
Aktivita 7	
Název	<b>Přesun mateřské školy do nových prostor</b>
Popis	Projekt řeší přesun mateřské školy do nových prostor. Vzhledem k nevhodnému umístění budovy z hlediska bezpečnosti pohybujících se dětí v okolí školy by obec ráda přesunula školku do nových prostor. Školka je dnes rozdělena na dvě části, bylo by tedy lepší je spojit.
Parametry akce	A) objekt nové školy
Předpokládané náklady	Bude upřesněno po vytvoření dokumentace
Přípravenost akce	Ve fázi záměru
Důležitost (priorizace)	Střední s ohledem na rozpočet obce a potřebnost akce
Harmonogram	2017-2019
Odpovědnost za realizaci	Výbory zastupitelstva X starosta obce
Zdroje financování	Vlastní X dotace
Foto/návrh/situace/mapa	
Poznámka	






Aktivita 8	
<b>Název</b>	<b>Vybudování domova pro seniory</b>
<b>Popis</b>	Projekt řeší vybudování domova pro seniory. Vzhledem ke zvyšujícímu se počtu seniorů, kteří jsou zvyklí žít v klidné, ale dobře dostupné obci, je nutné hledat kapacity pro jejich další setrvání v obci.
<b>Parametry akce</b>	A) rekonstrukce popř. vybudování domova pro seniory
<b>Předpokládané náklady</b>	Bude upřesněno po vypracování dokumentace
<b>Přípravenost akce</b>	Ve fázi záměru
<b>Důležitost (priorizace)</b>	Střední s ohledem na rozpočet obce a potřebnost akce
<b>Harmonogram</b>	2017-2020
<b>Odovědnost za realizaci</b>	Výbory zastupitelstva X starosta obce
<b>Zdroje financování</b>	Vlastní X dotace
<b>Foto/nákres/situace/mapa</b>	
<b>Poznámka</b>	Pro vybudování domova pro seniory je nutné najít v obci vhodnou lokalitu, která by se nacházela jak v blízkosti zdravotního střediska, tak v blízkosti centra obce – tedy obchodu i zastávky hromadné dopravy. V rámci těchto podmínek se jako vhodná lokalita jeví např. budova v blízkosti zdravotního střediska, jež by mohla poskytnout jak prostor k bydlení, tak i k odpočinku v rámci blízkosti přírody.



Aktivita 9	
Název	<b>Obnova vodních ploch v obci</b>
Popis	Projekt řeší obnovu
Parametry akce	A) ploch zrevitalizovaných ploch
Předpokládané náklady	Bude upřesněno po vytvoření dokumentace
Přípravenost akce	Ve fázi záměru
Důležitost (priorizace)	Nízká s ohledem na rozpočet obce
Harmonogram	2018-2020
Odpovědnost za realizaci	Výbory zastupitelstva X starosta obce
Zdroje financování	Vlastní X dotace
Foto/nákres/situace/mapa	
Poznámka	Pro vybudování domova pro seniory je nutné najít v obci vhodnou lokalitu, která by se nacházela jak v blízkosti zdravotního střediska, tak v blízkosti centra obce – tedy obchodu i zastávky hromadné dopravy. V rámci těchto podmínek se jako vhodná lokalita jeví např. budova v blízkosti zdravotního střediska, jež by mohla poskytnout jak prostor k bydlení, tak i k odpočinku v rámci blízkosti přírody.



<b>Aktivita 10</b>	
<b>Název</b>	<b>Zateplení obecního úřadu a rekonstrukce půdních prostor</b>
<b>Popis</b>	Projekt řeší zateplení budovy obecního úřadu a rekonstrukci půdních prostor, ve kterých by mohla vzniknout nová knihovna a sálek pro ZUŠ.
<b>Parametry akce</b>	A) zateplená plocha B) vytvoření prostor pro knihovnu a ZUŠ
<b>Předpokládané náklady</b>	Bude upřesněno po vypracování dokumentace
<b>Přípravenost akce</b>	Ve fázi záměru
<b>Důležitost (priorizace)</b>	Střední s ohledem na rozpočet obce a potřebnost akce
<b>Harmonogram</b>	2017-2019
<b>Odpovědnost za realizaci</b>	Výbory zastupitelstva X starosta obce
<b>Zdroje financování</b>	Vlastní X dotace Nová zelená úsporám pro veřejné budovy (MŽP) Nadace ČEZ- Podpora regionů Operační program Životní prostředí 5- Snížení energetické náročnosti veřejných budov
<b>Foto/nákres/situace/mapa</b>	
<b>Poznámka</b>	Pro vybudování domova pro seniory je nutné najít v obci vhodnou lokalitu, která by se nacházela jak v blízkosti zdravotního střediska, tak v blízkosti centra obce – tedy obchodu i zastávky hromadné dopravy. V rámci těchto podmínek se jako vhodná lokalita jeví např. budova v blízkosti zdravotního střediska, jež by mohla poskytnout jak prostor k bydlení, tak i k odpočinku v rámci blízkosti přírody.



#### 4. Akční plán

Obec si jako priority pro následující programové období zvolila aktivity týkající se rotundy a zateplení OÚ jako prioritní. Pokud se podaří tyto projekty spolufinancovat z evropských, národních nebo krajských dotací, budou řešeny aktivity se střední prioritou. Finanční zdroje budou doplněny poté, co budou známy všechny dotační tituly pro programové období 2014-2020.

Akce/Zdroj	1.	2.	3.	4.	5.	6.	7.	8.	9.	10.	11.
<b>Jihomoravský kraj</b>											
Program rozvoje venkova											
Podpora rozvoje cyklistiky a cyklistické dopravy											
Individuální dotace											
Oblast kultury a památkové péče											
<b>Státní programy</b>											
Program obnovy a rozvoje venkova (MMR)											
Zvyšování bezpečnosti a zpřístupnění, cyklostezky (SFDI)											
Nová zelená úsporám pro veřejné budovy (MŽP)											
<b>Strukturální fondy Evropské unie</b>											
OP Životní prostředí- Program podpory sídelní zeleně											
Operační program Životní prostředí 5- Snížení energetické náročnosti veřejných budov											
<b>Nadace, ostatní zdroje</b>											
Nadace ČEZ- Podpora regionů											
Nadace VIA											
Vlastní prostředky obce											
NNO											
Soukromé zdroje											
Brigádnická činnost											



## Seznam obrázků

- Obr. 1 Katastrální území obce Pustiměř
- Obr. 2 Vývoj počtu obyvatel v letech 1994-2014
- Obr. 3 Vývoj počtu obyvatel v letech 2001-2013
- Obr. 4 Věková struktura v letech 2006-2013
- Obr. 5 Trend vývoje a predikce počtu obyvatel ve věku 0-14 v letech 2006-2020
- Obr. 6 Trend vývoje a predikce počtu obyvatel ve věku 65+ v období 2006-2020
- Obr. 7 Míra nezaměstnanosti v letech 2008-2011
- Obr. 8 Turistická mapa
- Obr. 9 Dopravní infrastruktura

## Seznam tabulek

- Tab. 1 Celkový přírůstek 1991-2013
- Tab. 2 Vzdělanost obyvatelstva v období 2001-2011
- Tab. 3 Osvětové, kulturní a společenské akce v obci
- Tab. 4 Ekonomická aktivita v obci v letech 2001-2011
- Tab. 5 Ekonomické subjekty dle ARES (k 15.4.2015)
- Tab. 6 Struktura hospodářské činnosti k 31.12.2013
- Tab. 7 Charakteristika pozemků na katastrálním území obce k 3.2.2015
- Tab. 8 Vyjízďející do zaměstnání a škol v roce 2011
- Tab. 9 Kulturní památky
- Tab. 10 Domovní fond v obci
- Tab. 11 Rozpočet obce Pustiměř v letech 2000-2014
- Tab. 12 SWOT analýza
- Tab. 13 Metoda zpracování SWOT
- Tab. 14 Vymezení priorit ze SWOT analýzy
- Tab. 15 Aktivity naplňující jednotlivé priority

## Literatura, zdroje dat

ČSÚ. Městská a obecní statistika. Veřejná databáze. Dostupné z: [http://www.czso.cz/xb/redakce.nsf/i/mesta\\_a\\_obce](http://www.czso.cz/xb/redakce.nsf/i/mesta_a_obce)

Historie obce. In: [online]. [cit. 2015-04-20]. Dostupné z: <http://www.pustimer.estranky.cz>

MMR. Metodika tvorby Programu rozvoje obce. In: [online]. Praha, 2014, 31. 1. 2014 [cit. 2014-12-22]. Dostupné z: [http://www.mmr.cz/getmedia/45c58e5b-da4c-4210-a8da-6b29cb749989/Methodika\\_tvorby\\_PRO.pdf](http://www.mmr.cz/getmedia/45c58e5b-da4c-4210-a8da-6b29cb749989/Methodika_tvorby_PRO.pdf)

Obec Pustiměř. 2015. Dostupné z: [www.pustimer.eu](http://www.pustimer.eu)

Rozpočet obce. Pustiměř. 2014. Dostupné z: <http://www.rozpocetobce.cz/seznam-obci/593508-pustimer>

Smékal Vlastimil. Program sociálního a ekonomického rozvoje obce Pustiměř. Diplomová práce. 2009. Dostupné z: [http://webcache.googleusercontent.com/search?q=cache:0liMEtsIPWsJ:is.muni.cz/th/135366/pedf\\_m/PSERO-Pustimer.txt+&cd=1&hl=cs&ct=clnk&gl=cz&client=opera](http://webcache.googleusercontent.com/search?q=cache:0liMEtsIPWsJ:is.muni.cz/th/135366/pedf_m/PSERO-Pustimer.txt+&cd=1&hl=cs&ct=clnk&gl=cz&client=opera)



Stezky pro cyklisty. Město Vyškov. 2015. Dostupné z: [http://www.vyskov-mesto.cz/vismo/o\\_utvar.asp?id\\_u=96559](http://www.vyskov-mesto.cz/vismo/o_utvar.asp?id_u=96559)

Sčítání lidu, domů a bytů 2011. Dostupné z: [http://vdb.czso.cz/sldbvo/#!stranka=podle-tematu&tu=30814&th=&v=&vo=H4sIAAAAAAAAAAFvzloG1uIhBMCuxLFGvtCQzR88jsTjDN7GAlf3WwcNiCRcZGZjcGLhy8hNT3BKTS\\_KLPBk4SzKKUosz8nNSKgrsHRhAgKecA0gKADF3CQNnaLBrUIBjkKNvcSFDHQMDhpguIU5iXnpep55JanpqUVCjxYs-d7YbsHEwOjJwFqWmFOaWIHEIIBQ51eam5Ra1LZmqiz31AfdTAwMFQVAw1hxWVLCIFlalWpoaBJvHB8WGuXq6xlvYhxvampiaW5ZwiCNvc7A3NJUL6OiAuiJYA\\_\\_cLAnShgY\\_UoY2D38Xfz8QxwLShjYvP1dnD2DgSwuF8cQ\\_zDHYEcXkDhncIhjmL-3v48nUIs\\_kB8SGRD17xTkGAXkhwD1-Tl6-Li6QMxjDXMNinIFu53lPxCUMPAAlbsF-cJ0sIc4OoX6eDuWMHB4urj6hQSEAY1k9w\\_xdzi0NK8AAfMf-1m3AQAA&vseuzemi=null&void=](http://vdb.czso.cz/sldbvo/#!stranka=podle-tematu&tu=30814&th=&v=&vo=H4sIAAAAAAAAAAFvzloG1uIhBMCuxLFGvtCQzR88jsTjDN7GAlf3WwcNiCRcZGZjcGLhy8hNT3BKTS_KLPBk4SzKKUosz8nNSKgrsHRhAgKecA0gKADF3CQNnaLBrUIBjkKNvcSFDHQMDhpguIU5iXnpep55JanpqUVCjxYs-d7YbsHEwOjJwFqWmFOaWIHEIIBQ51eam5Ra1LZmqiz31AfdTAwMFQVAw1hxWVLCIFlalWpoaBJvHB8WGuXq6xlvYhxvampiaW5ZwiCNvc7A3NJUL6OiAuiJYA__cLAnShgY_UoY2D38Xfz8QxwLShjYvP1dnD2DgSwuF8cQ_zDHYEcXkDhncIhjmL-3v48nUIs_kB8SGRD17xTkGAXkhwD1-Tl6-Li6QMxjDXMNinIFu53lPxCUMPAAlbsF-cJ0sIc4OoX6eDuWMHB4urj6hQSEAY1k9w_xdzi0NK8AAfMf-1m3AQAA&vseuzemi=null&void=)